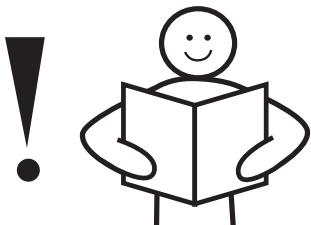
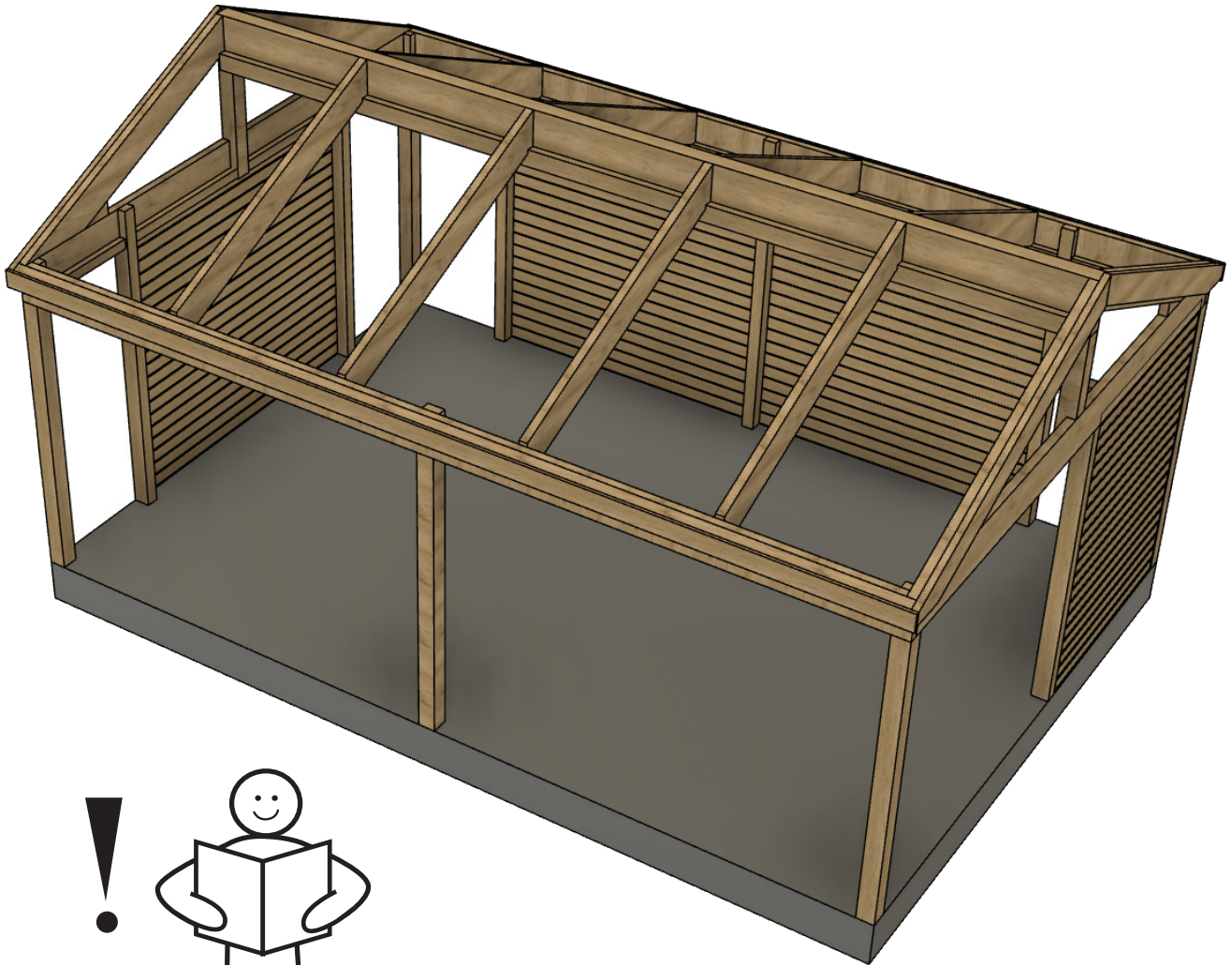




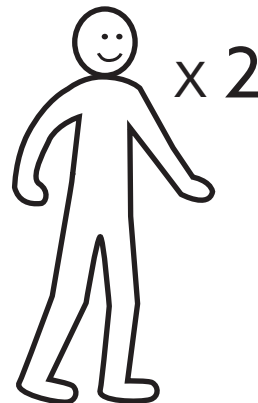
Montageanleitung

FREISTEHENDES SATTELDACH 25 m²



WICHTIG!

Lesen Sie die Montageanleitung, bevor Sie mit der Montage beginnen! Wenn die Anweisungen nicht befolgt werden, funktioniert das Produkt möglicherweise nicht optimal und die Garantie entfällt.



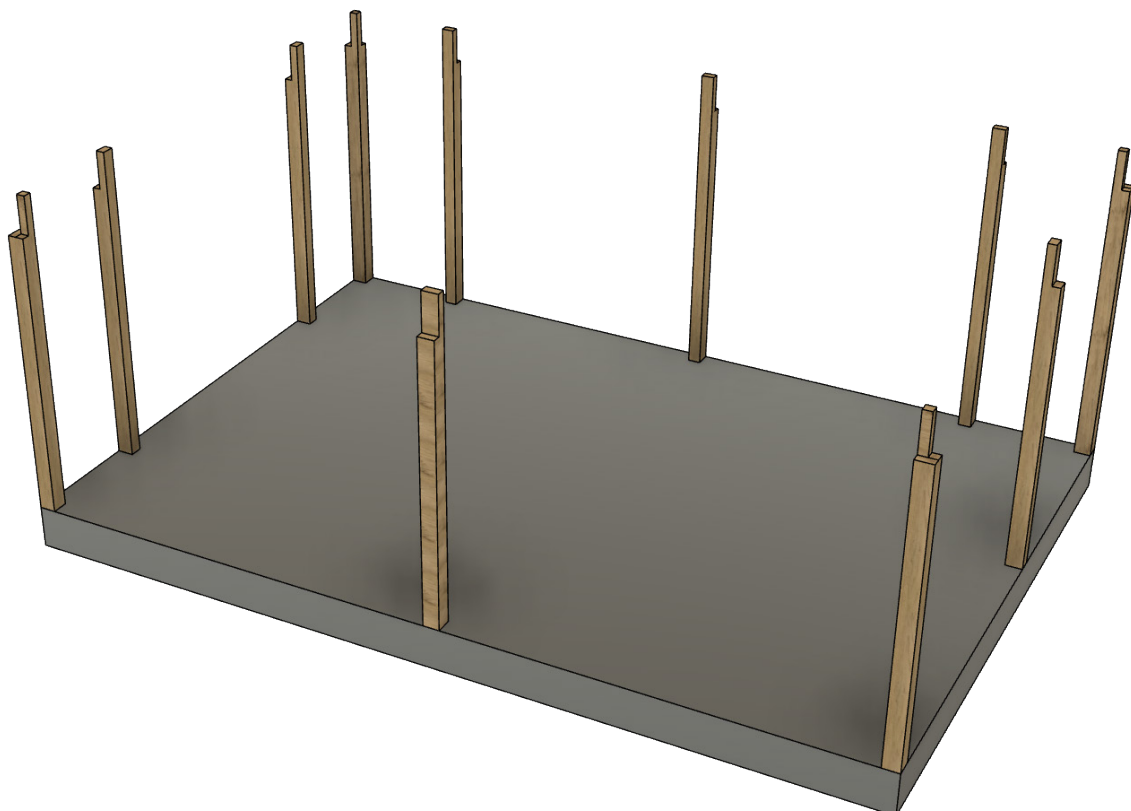
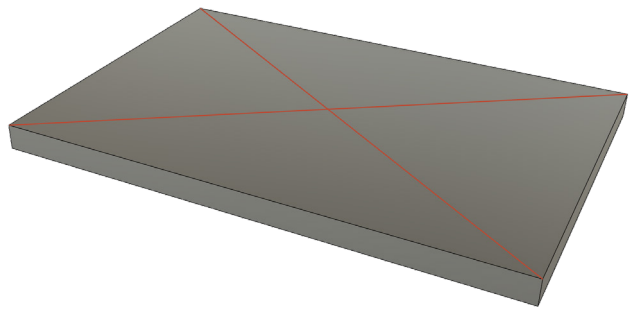
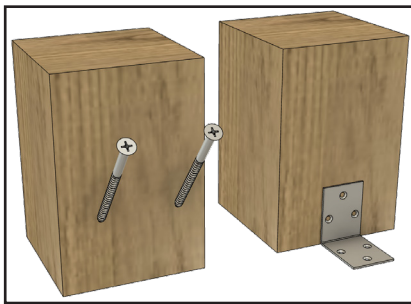
Willab Garden AB behält sich das Recht vor, Materialien, Konstruktion und Design zu ändern.

- Bitte lesen Sie die gesamte Montageanleitung, bevor Sie mit der Montage beginnen
- Überprüfen Sie Ihre Lieferung, um sicherzustellen, dass sie vollständig ist und nichts beim Transport beschädigt wurde.
- Lackieren Sie alle Teile vor, insbesondere diejenigen, an die Sie nach der Montage nicht mehr rankommen.
- Die Teilnummer [] in der Montageanleitung bezieht sich auf die Rahmenspezifikation.
- Wenden Sie sich vor der Installation immer an einen Experten, um eine optimale Abdichtung am Fundament zu erzielen.
- Überprüfen Sie, ob die Grundmaße Ihren Zeichnungen entsprechen.
- Messen Sie Kreuzweise! Beide Diagonalmaße – (1) und (2) – müssen gleich sein. Siehe Beispiel unten:

1. Pfosten montieren

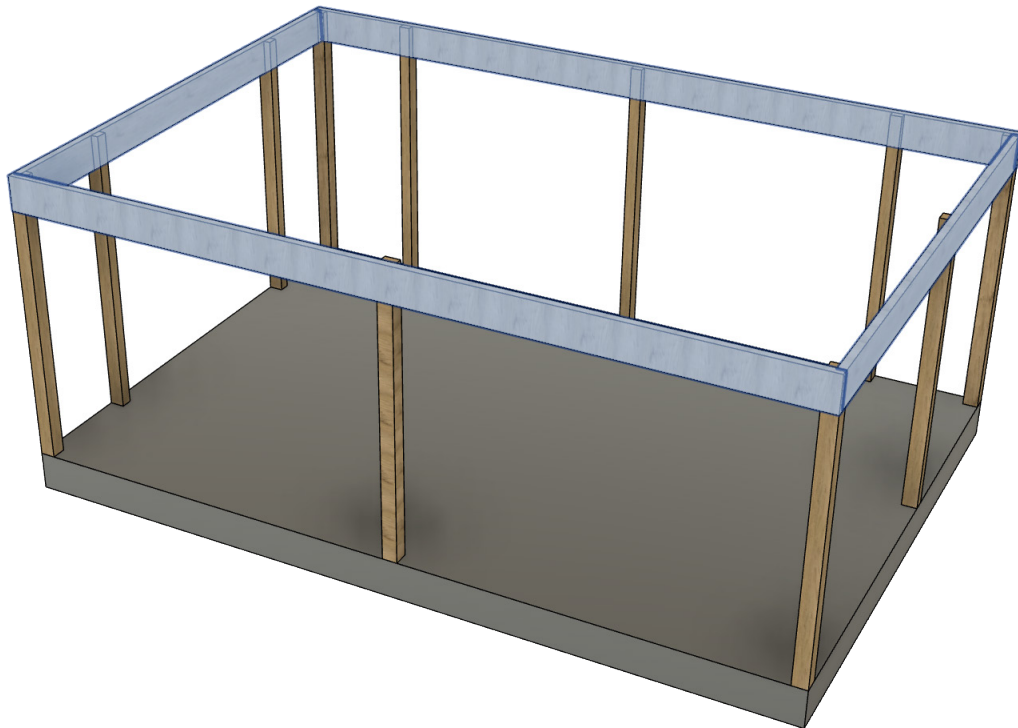
Befestigen Sie die Pfosten [A, B & C] auf dem Fundament. Das kann je nach Ihrem Fundament unterschiedlich erfolgen. Um die Pfosten vor Feuchtigkeit zu schützen, sollte eine Feuchtigkeitssperre unter den Pfosten angebracht werden. Setzen Sie die Pfosten vorübergehend so ein, dass sie erst einmal stehen.

Schrauben zur Befestigung in Fundament und Fassade sind nicht im Lieferumfang enthalten.



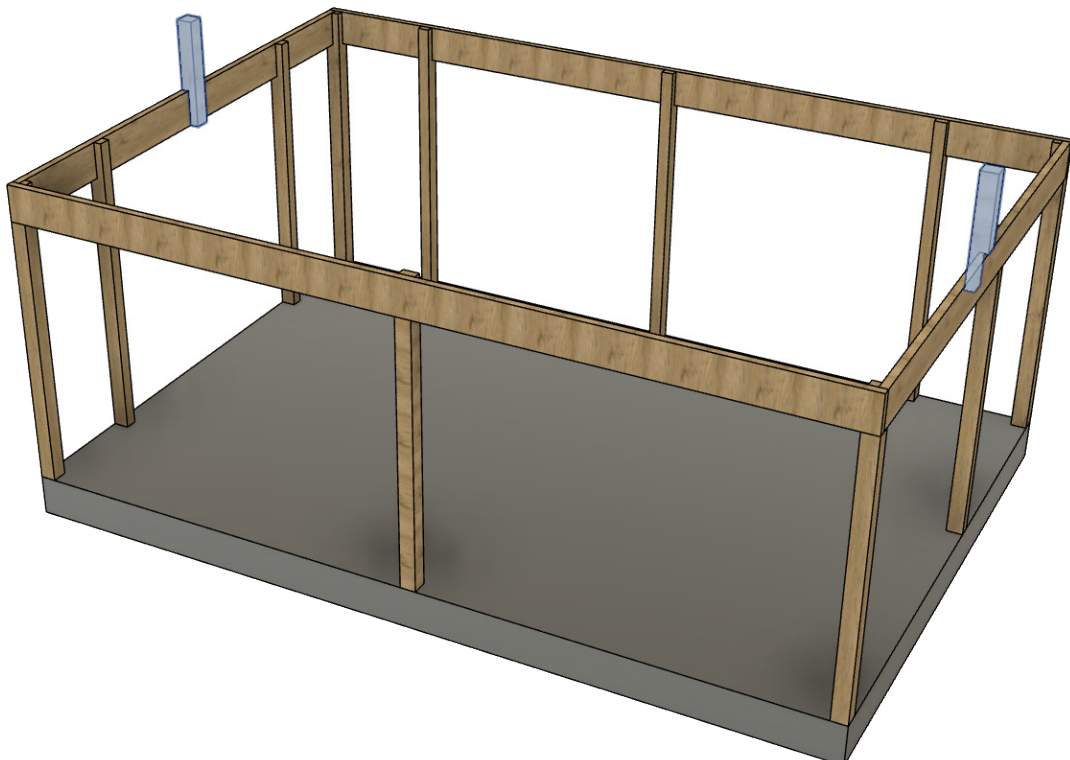
2. Verlegen der Träger

Installieren Sie den vorderen und hinteren Träger [1] und Giebelbalken [2] auf die Pfosten mit einer 6,0 x 100 mm-Schraube.



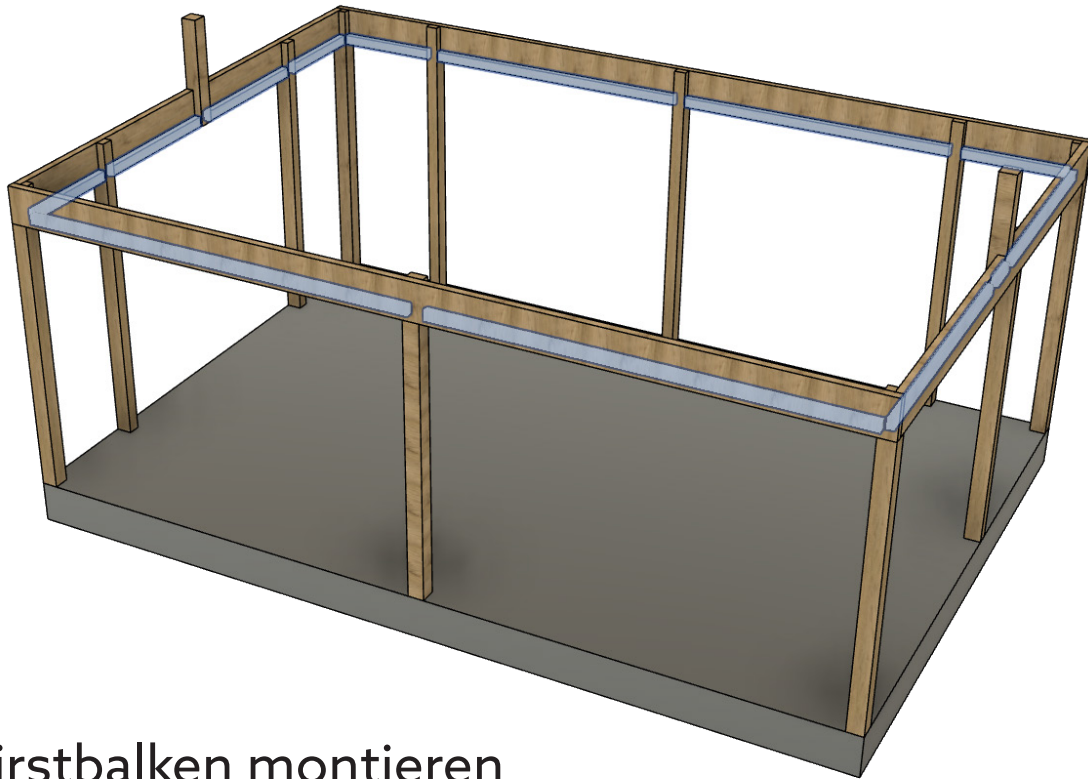
3. Firstpfosten montieren

Montieren Sie die beiden Firstpfosten [D] zentriert auf die Giebelbalken. Die Aussparung muss am Giebelbalken nach unten zeigen. Mit einer 6,0 x 100 mm-Schraube festschrauben.



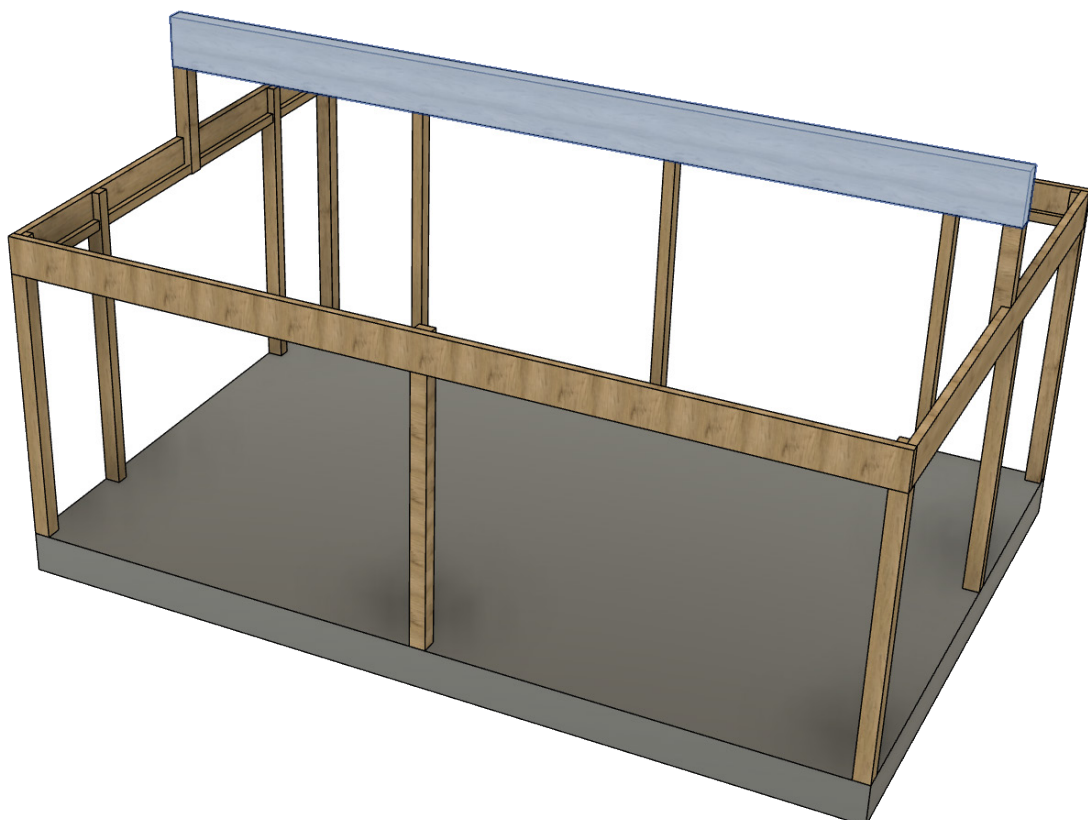
4. Leiste an Träger montieren

Kleben und schrauben Sie die Leiste 45 x 70 mm mit den 5,0 x 80-Schrauben mm an den Träger [9, 10] unten (an der Innenseite aller Träger) fest. Max. Mittenabstand von 600 mm.



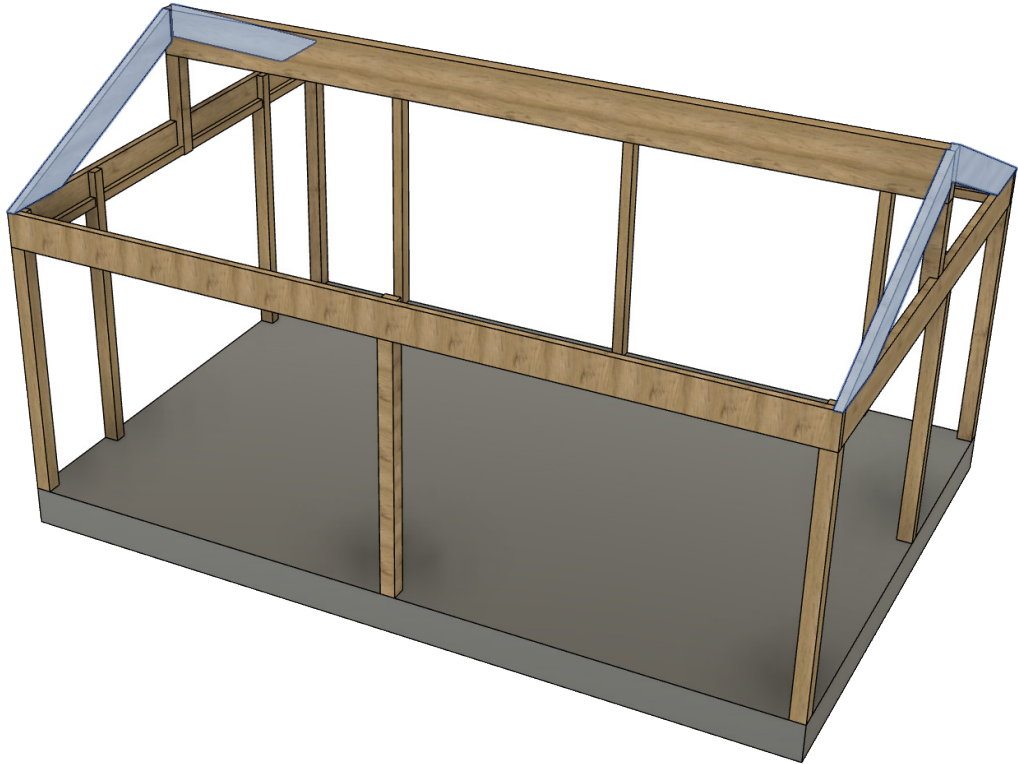
5. Firstbalken montieren

Legen Sie den Firstbalken [3] auf die Firstpfosten und ziehen Sie diesen von allen Seiten mit 6,0 x 100 mm-Schrauben fest.



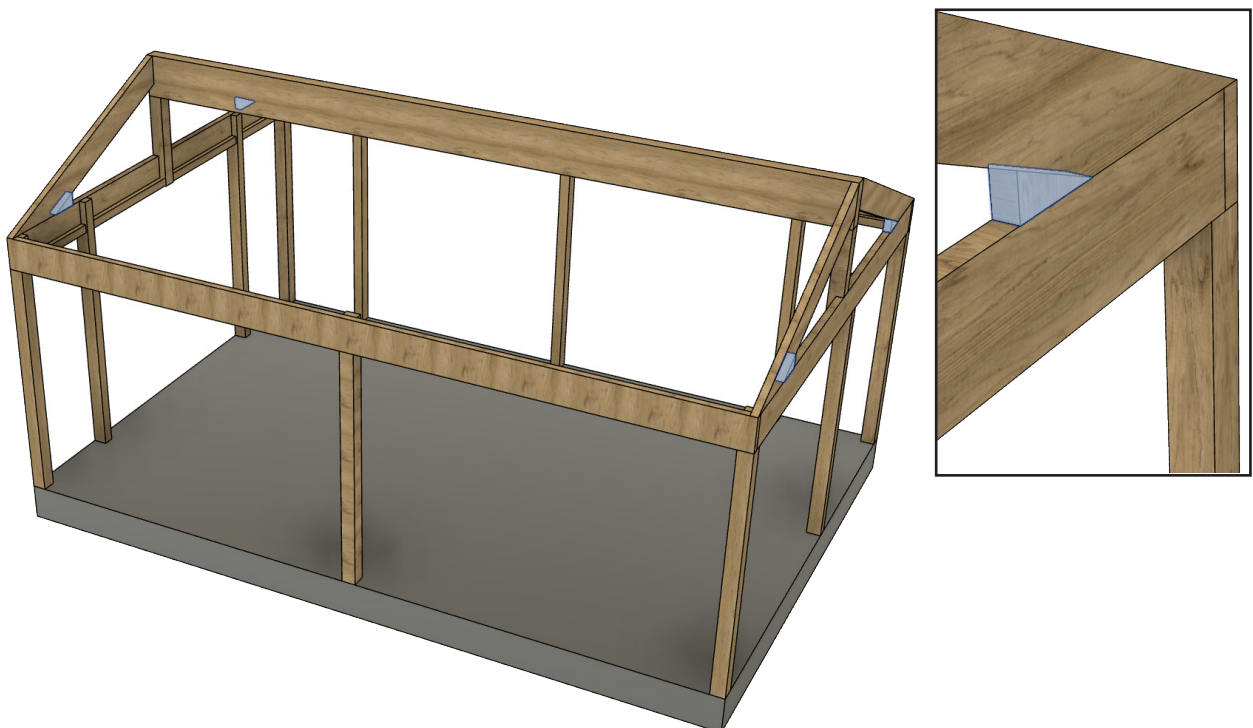
6. Giebelkeile montieren

Montieren Sie die Giebelkeile [6] oben auf den Giebelbalken an dem Firstbalken. Mit einer 6,0 x 100 mm-Schraube festschrauben.



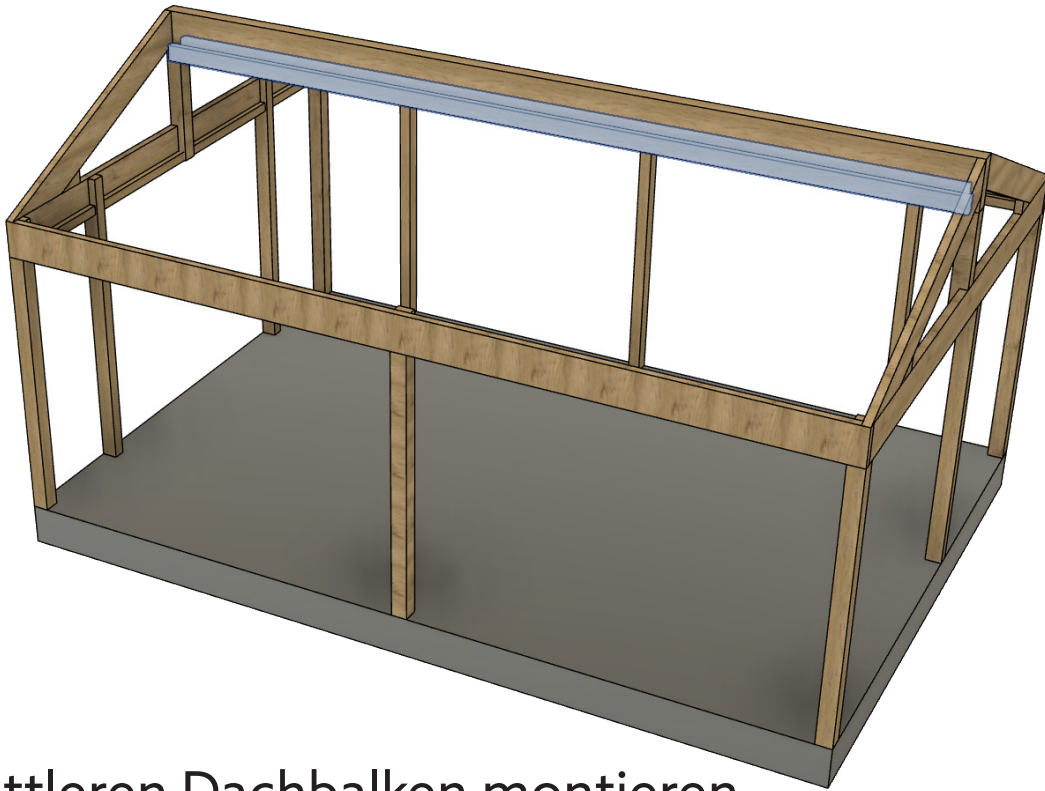
7. Dreieckskeile montieren

Wenn Sie umrahmte Glaselemente gewählt haben, schrauben Sie die Dreieckskeile (Teil 7) mit einer 5,0 x 80 mm-Schraube an Giebelkeil und Vorderbalken fest.



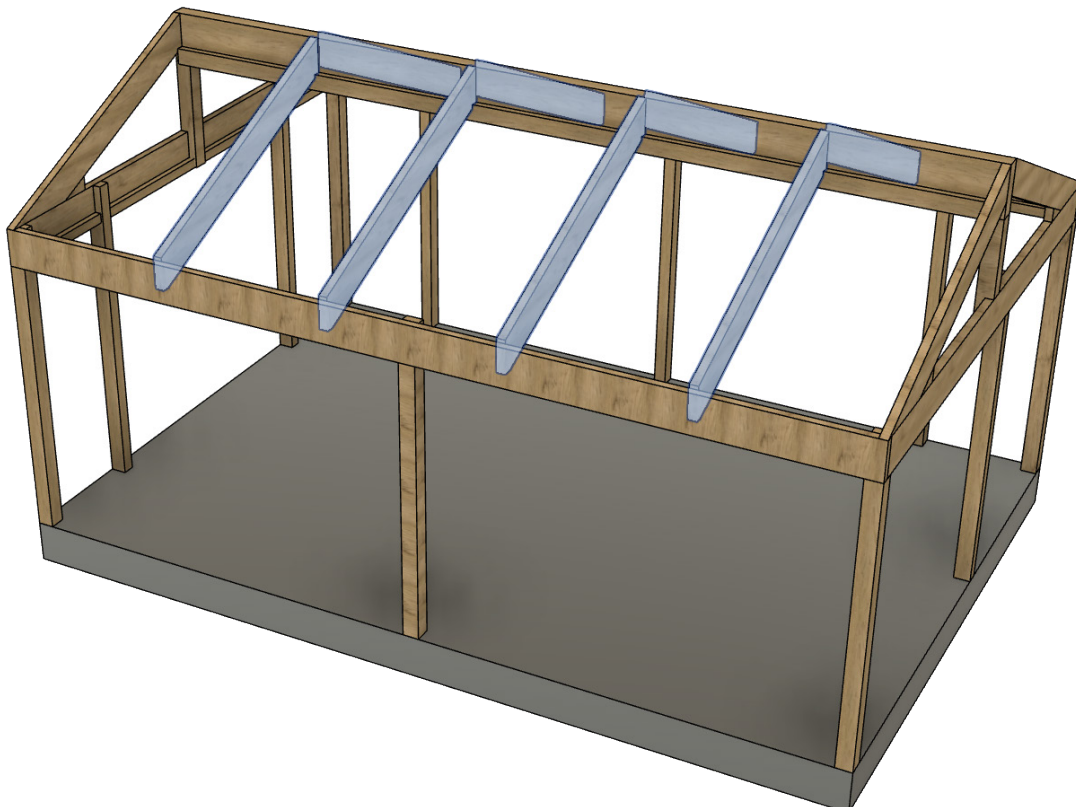
8. Leiste an Firstbalken montieren

Schrauben Sie die Leiste 55 x 115 mm [11] auf beiden Seiten des Firstbalkens an der unteren Kante mit einem Mittenabstand von max. 600 mm fest. Verwenden Sie die 6,0 x 100 mm-Schrauben.



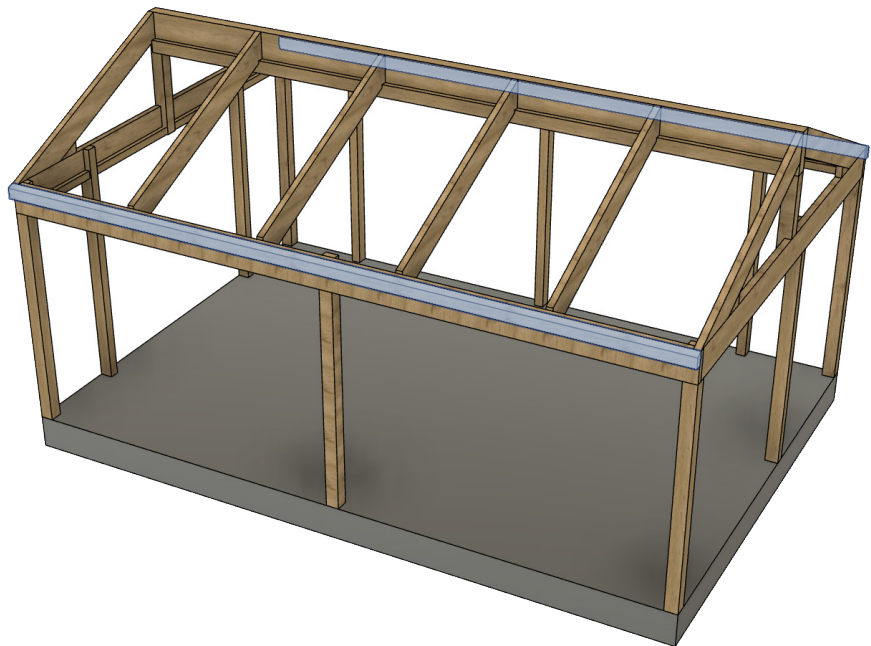
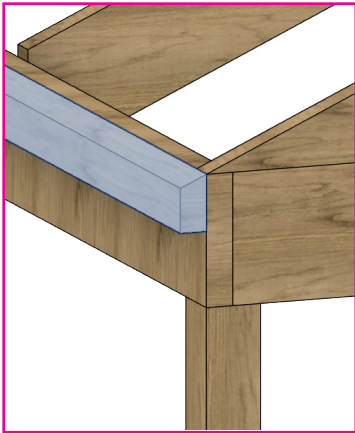
9. Mittleren Dachbalken montieren

Legen Sie den mittleren Deckenbalken [4] auf die Leisten [Firstbalken und Träger]. Mit einer 6,0 x 100 mm-Schraube festschrauben.



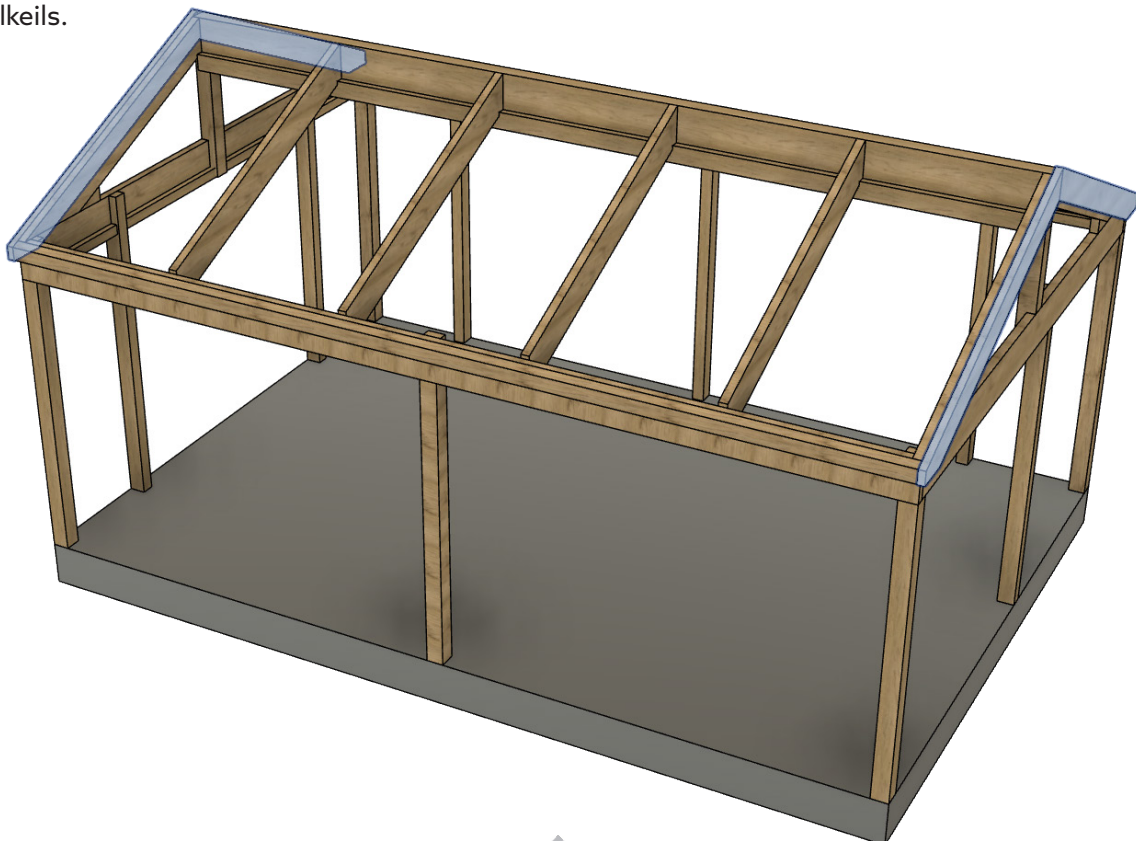
10. Seitenleisten installieren

Installieren Sie die Seitenleisten [8] an der Außenseite des Trägers. Von außen mit 6,0 x 100 mm-Schraube mit max. 600 mm Mittenabstand einschrauben.



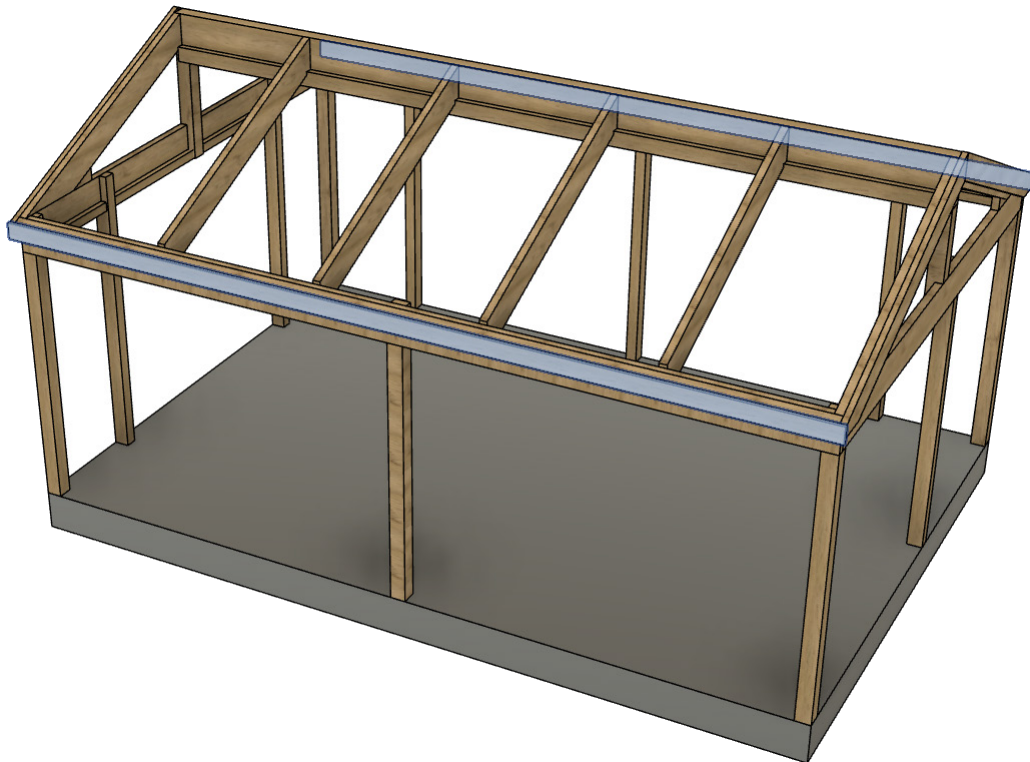
11. Giebeldachbalken montieren

Schrauben Sie die Giebeldachbalken [5] mit einer 5,0 x 80 mm-Schraube direkt an die Außenseite des Giebelkeils.



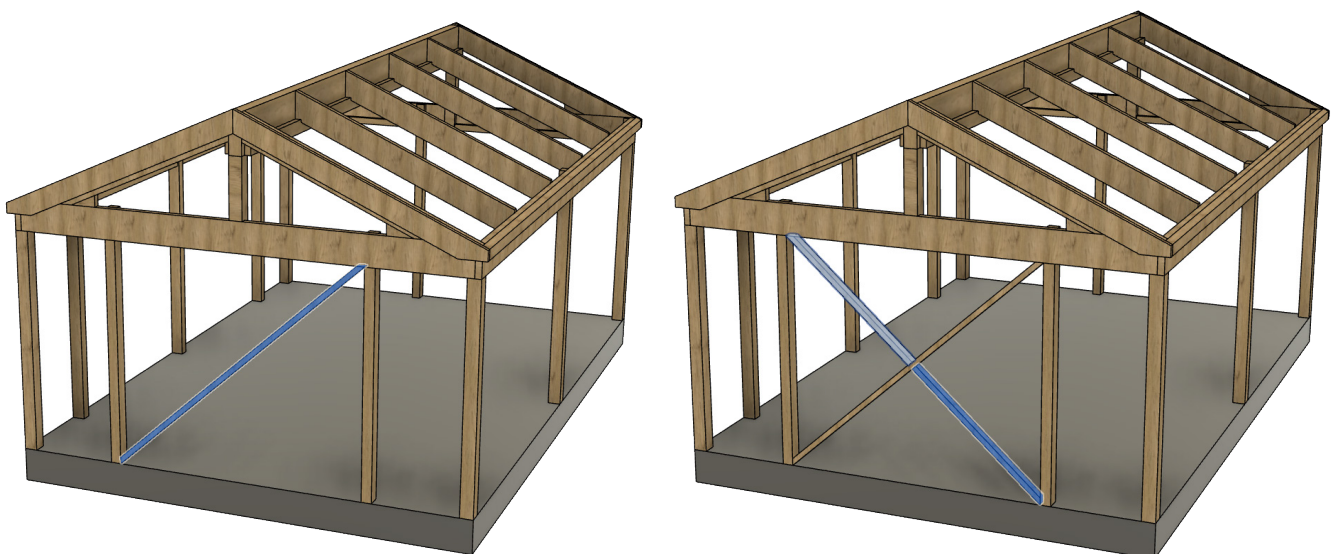
12. Traufbrett montieren

Schneiden Sie das Traufbrett [14] und schrauben Sie es mit einer 5,0 x 80 mm-Schraube in die Seitenleisten ein. Max. Mittenabstand von 600 mm.



13. Kreuzverspannung montieren

Schneiden und montieren Sie zuerst eine ganze Länge der Leiste für die Kreuzverspannung [15] zurecht. Mit einer 5,0 x 80 mm-Schraube festschrauben. Schneiden Sie dann zwei kürzere Stücke zu und setzen Sie diese so zusammen, dass auf beiden Seiten der ersten Leiste ein Kreuz entsteht. Wiederholen Sie dies für alle Stellen, wo Paneelwände montiert werden sollen.



Pflegehinweise

Eine regelmäßige und ordnungsgemäße Reinigung mit geeignetem Reinigungsmittel wird empfohlen, um die Lebensdauer des Daches zu verlängern.

Glas

- Das Glas sollte wie herkömmliches Glas gereinigt werden.
- Verwenden Sie normalen Fensterreiniger, reichlich Wasser und ein weiches, fusselfreies Tuch oder einen Gummischaaber.
- Spiritus oder Aceton löst bestimmte Verunreinigungen. Schonende Putzmittel können andere Verunreinigungen entfernen. Das Reinigungsmittel wird dann mit Spiritus entfernt. Reinigen Sie dann das Glas auf die übliche Weise.
- Verwenden Sie keine Schaber, Metallgegenstände oder Stahlwolle, um hartnäckigen Schmutz zu entfernen.

Aluminiumprofile

- Verwenden Sie milde Seife, Handgeschirrspülmittel oder einfach nur Wasser, um die Profile zu reinigen.
- Entfernen Sie Schmutz, der zu Schäden an den Schienen und Rädern führen kann.

ACHTUNG! Um Verletzungen und Zusammenstöße mit Vögeln zu vermeiden, empfehlen wir, beispielsweise unsere Glasdekorationen „Greifvögel“ oder „Schwalbe“ auf alle Glasflächen aufzubringen.

- Reinigen Sie die Dachrinnen/Fallrohre von Blättern und anderen Ablagerungen.

Daran sollten Sie denken...

Eis und Schnee entfernen

Achten Sie darauf, Eis und Schnee vom Wintergartendach zu entfernen und Rinnen, Fallrohre und Profile frei von Eis und Schnee zu halten. Das Einfrieren kann dazu führen, dass sich durch ausdehnendes Eis Teile des Dachs anheben, was zu Undichtigkeiten und der Gefahr von Frostrissen in Dachrinnen und Fallrohren führt.

Kondensation vermeiden

Egal, ob Sie gewöhnliches Glas, Energieglas oder Isolierglas gewählt haben: Kondenswasser kann an den Scheiben entstehen. Kondenswasser entsteht durch kalte Oberflächen und kalte Luft, was Feuchtigkeit schlechter „transportiert“ als heiße Oberflächen und heiße Luft.

Manchmal kommt Kondenswasser einmalig vor; in anderen Fällen kann es auf längerfristige Feuchtigkeitsprobleme zurückzuführen sein. Wir haben die häufigsten Probleme aufgelistet und Maßnahmen vorgeschlagen.

Feuchtigkeit aus dem Haus

Beim Öffnen der Terrassentür strömt warme, feuchte Luft in den Wintergarten. Wenn die Luft draußen kälter ist, kondensiert die Feuchtigkeit auf den kältesten Oberflächen.
Maßnahme: Belüften.

Feuchtigkeitsausstoß von Menschen

Menschen geben viel Feuchtigkeit ab und mehrere Menschen gleichzeitig im Wintergarten können für beschlagene Scheiben sorgen.
Maßnahme: Belüften.

Feuchtigkeitsausstoß von Pflanzen

Auch Pflanzen geben viel Feuchtigkeit ab und wenn Sie Ihren Wintergarten als kombiniertes Gewächshaus nutzen möchten, können Sie Probleme mit Kondenswasser bekommen.
Maßnahme: Mechanische Belüftung mit beispielsweise einem Kleinraumventilator oder dergleichen.

Ungünstiges Wetter

Wenn es für kurze Zeit viel Niederschlag gibt, während die Temperatur schnell sinkt, kann diese Kombination Kondenswasser verursachen.

Keine Maßnahmen erforderlich: Das Problem löst sich von selbst, wenn sich das Wetter ändert.

Bodenfeuchtigkeit

Wenn Sie einen offenen Holzboden und ein feuchtes Grundstück haben, kann Bodenfeuchtigkeit in den Wintergarten eindringen.

Maßnahme: Verwenden Sie Makadam oder Sand unter dem Grundgerüst. Zusätzlich sollte in der Sand- oder Makadam-schicht eine Kunststoffolie als „Dampfsperre“ hinzugefügt werden. Alternativ den Boden versiegeln.

Feuchtigkeit von der Betonplatte

Es dauert sehr lange, bis eine Betonplatte vollständig trocknet (je nach Umgebung und anderen Faktoren zwischen 1-2 Jahren). Während dieser Zeit gibt die Platte Feuchtigkeit ab, was Kondenswasser verursachen kann.

Maßnahme: Lüften Sie und wärmen Sie den Raum auf, wenn es kalt ist (um den Trocknungsprozess zu beschleunigen), und decken Sie die Böden nicht ab (denn so bleibt Feuchtigkeit länger gespeichert).

Abdichtung an der Struktur

WICHTIG! Befestigung und Montage am Fundament werden vom Kunden durchgeführt. Blech und Dichtungszubehör sind nicht im Lieferumfang enthalten.

Wichtig bei Blech an der Konstruktion

Es ist besonders wichtig, Blecharbeiten an der Konstruktion durchzuführen und das Gewächshaus bei starkem Regen in Kombination mit Wind im Auge zu behalten, wenn es in Küstennähe oder in vergleichbar rauen Umgebungen aufgestellt ist.