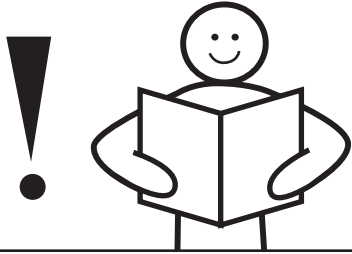




# Zip Screenin pystysuora markiisi



## TÄRKEÄÄ!

Lue koko asennusohje ennen kuin aloitat asentamisen! Jos ohjeita ei noudateta, tuote ei välttämättä toimi parhaalla mahdollisella tavalla ja takuu raukeaa.



Willab Garden AB pidättää itsellään oikeuden muutoksiin materiaaleissa, rakenteessa ja suunnittelussa.

# Asiat, jotka on tärkeää ottaa huomioon ennen asentamista

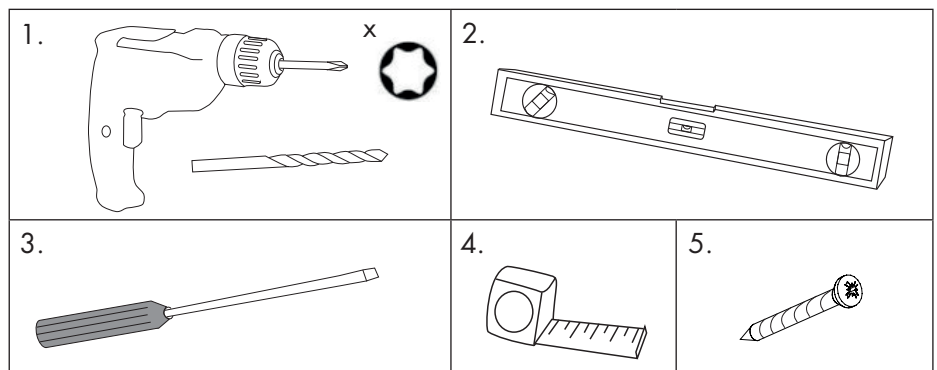
- Pystysuorien markiisien asentamisessa on tärkeää, että ristimita pitää paikkansa. Kiinnitä siihen sen vuoksi erityistä huomiota asennuksen aikana.
- Käy läpi kaikki kollit ja kirjaa ylös mahdolliset vauriot ennen kuin purat tavarat pakkauksesta.
- HUOM! Huomaa, että ohjausprofiilin ulkonäkö voi vaihdella riippuen siitä, onko sinulla ZipX95 vai ZipX120.

## Asentamiseen tarvittavat seuraavat välineet:

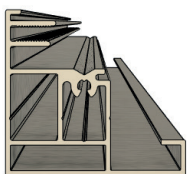


Tarvitset seuraavat:

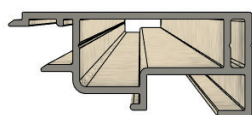
1. Ruuviväännin, poranteriä ja kärkiä
2. Vatupassi
3. Ruuvitaltta
4. Mittanauha
5. Ruuveja (taustamateriaaliin sopivia (runko, lattia).



Seuraavat sisältyvät toimitukseen:



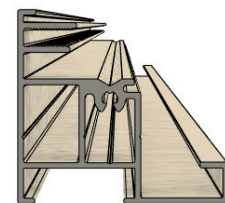
Ohjausprofiili (ZipX95)



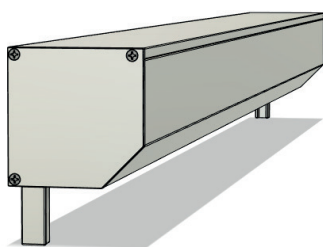
Peitelista



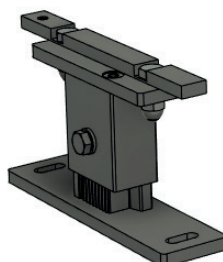
Zip-profiili



Ohjausprofiili tukijaloin (ZipX120)



Markiisikonsoli



Tukijalat (Valinnainen)

1. Pura kaikki profiilit ja aseta ne rakennuspukkien päälle.  
Ruuvaa päällyslista irti ohjausprofiileista ja irrota zip-profiili.

2. Jos olet asentamassa markiisia tolppien ulkopuolelle, poraa vaihtoehdon A mukaisesti.

Poraa reiät ohjausprofiiliin julkisivuun kiinnitystä varten.

Ensimmäinen kerros 10 Ø mm

Toinen kerros 10 Ø mm

Kolmas kerros 5 Ø mm

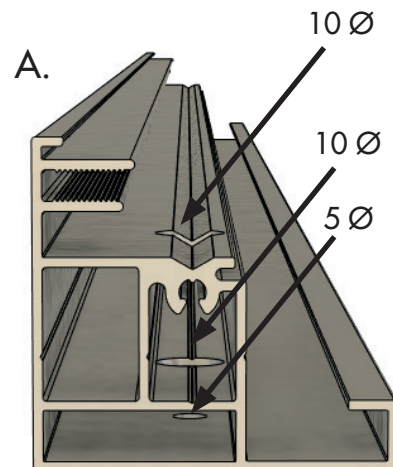
Kiinnitä ohjausprofiili julkisivuun markiisikonsolissa olevien mittoja mukaan.

Käytä julkisivuun sopivia ruuveja. Jos olet valinnut "välikeprofiilin", siirry kohtaan 4.

Vaihtoehto A

VINKKI: Poraa suoraan ohjausprofiilin läpi 5 Ø mm terällä.

Poraa seuraavaksi 10 Ø mm terällä kerrokset 1 ja 2, katso kuva.



3. Jos markiisi asennetaan tolppien väliin, porataan ohjausprofiili vaihtoehdon B mukaisesti.

Ensimmäinen kerros 10 Ø mm

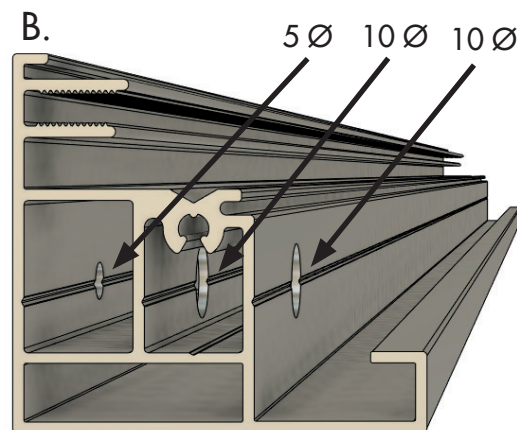
Toinen kerros 10 Ø mm

Kolmas kerros 5 Ø mm

Vaihtoehto B.

VINKKI: Poraa suoraan ohjausprofiilin läpi 5 Ø mm terällä.

Poraa seuraavaksi 10 Ø mm terällä kerrokset 1 ja 2, katso kuva.



Jos sinulla on välikeprofileja, noudata kohdan 4 ohjata.  
Jos olet valinnut tukijalat, noudata kohdan 5 ohjata.

## 4.

### VÄLIKEPROFIILI

Jos olet valinnut markiisiisi välikeprofiilit, ne porataan samalla tavalla.

**HUOM!** Huolehdi, ettei välikeprofiilin reikä osu samaan kohtaan kuin ohjausprofiilin reikä.

1. Mittaa välikeprofiilien sijoituspaikka.

Niiden tulee istua samoihin ulkomittoihin kuin markiisit.

Ole huolellinen ulkomittojen ja ristimitan kanssa. Käytä taustamateriaalille soveltuvia ruuveja.



2. Aseta markiisilaatikko siten, että tapit osoittaa ylöspäin ja pujota ohjausprofiilit tappeihin. Pidä laatikosta kiinni yhdellä kädellä ja ohjausprofileista toisella ja aseta markiisi paikoilleen.

3. Tarkista vatupassin avulla, että järjestelmä on vaaka- ja pystysuorassa.

**HUOM!** Ole huolellinen ulkomittojen ja ristimitan kanssa.

4. Ruuvaa ohjausprofiili porattuihin reikiin. Käytä taustamateriaalille soveltuvia ruuveja.

Jatka asennusta sivun 5 ohjeiden mukaan.

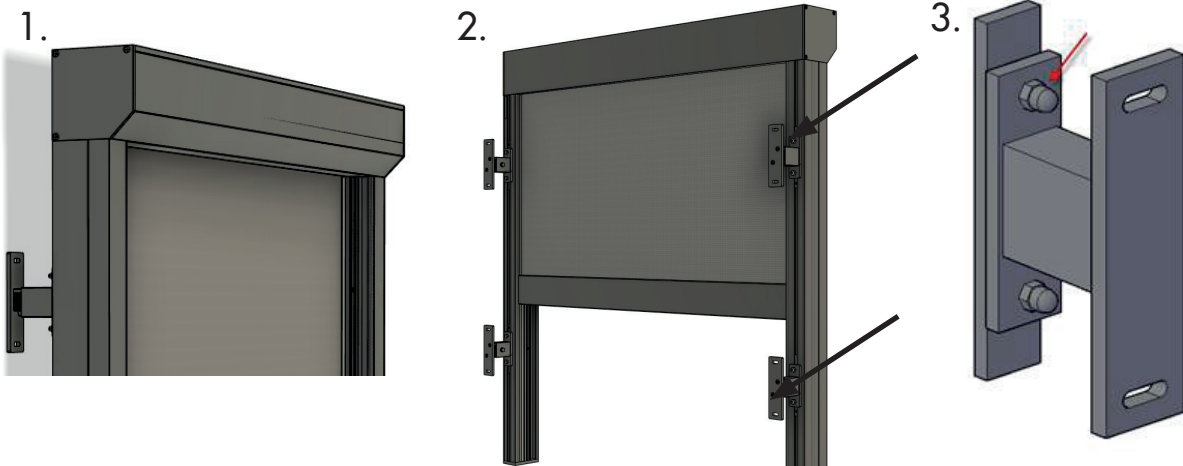
## 5.

### TUKIJALAT

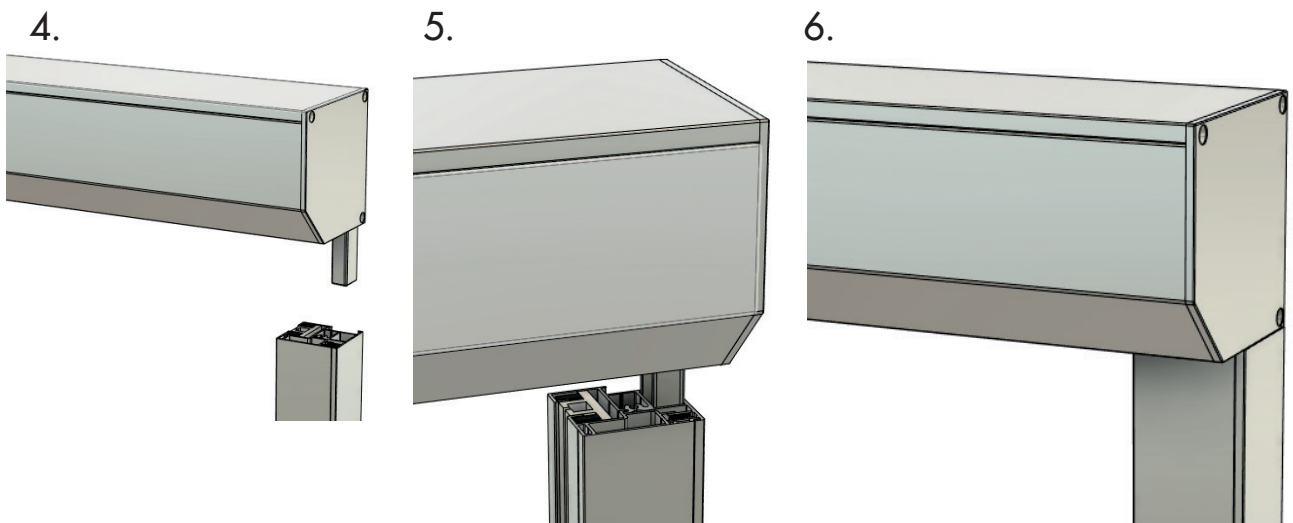
1. Pujota tukijalat ohjausprofiilien kiskoon.

Niiden tulee olla 300 mm:n päässä ohjausprofiilin kummastakin päästä. Jos tukijalkoja on enemmän kuin kaksi, jäljelle jäävä pituus jaetaan niiden kesken katso kuva 1 ja 2.

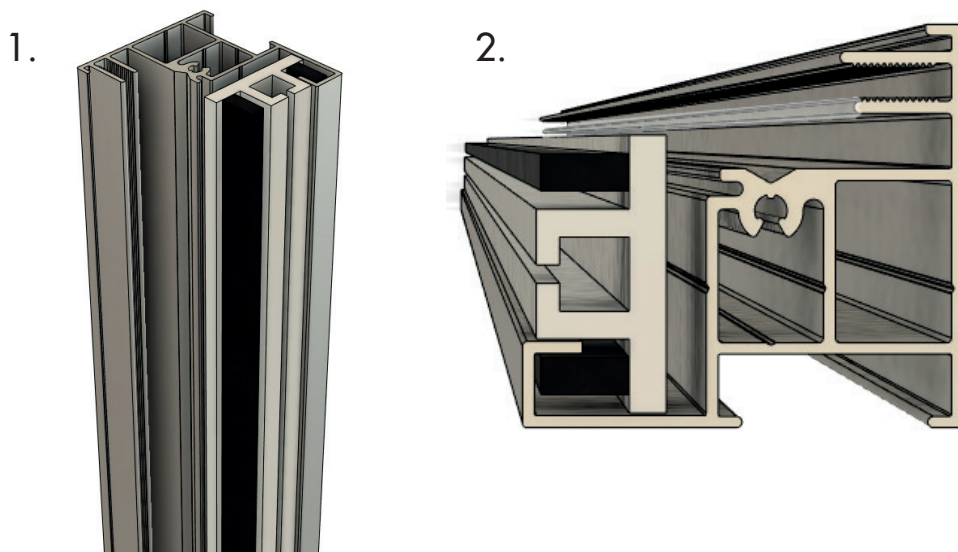
2. Kiinnitä tukijalat väliaikaisesti katso kuva 3.



3. Asenna ohjausprofiilit markiisilaatikkoon.
  4. Pidä laatikosta kiinni yhdellä kädellä ja ohjausprofiileista toisella ja aseta markiisi paikoilleen.
  5. Tarkista vatupassin avulla, että järjestelmä on vaaka- ja pystysuorassa.
- HUOM! Ole huolellinen ulkomittojen ja ristimitan kanssa.
6. Tee tukijalkaan merkinnät ja nosta koko markiisi pois.
  7. Ruuvaa irti mutterit, joilla tukijalka on kiinni ohjausprofiilissa olevissa kiinnittimissä.
  8. Ruuvaa kiinni tukijalka, jossa on merkinnät. Käytä taustamateriaalille soveltuvia ruuveja.
  9. Asenna koko markiisi jälleen kiinnitetyn tukijalan päälle ja kiristä mutterit kunnolla.
- HUOM! Ole huolellinen ulkomittojen ja ristimitan kanssa.



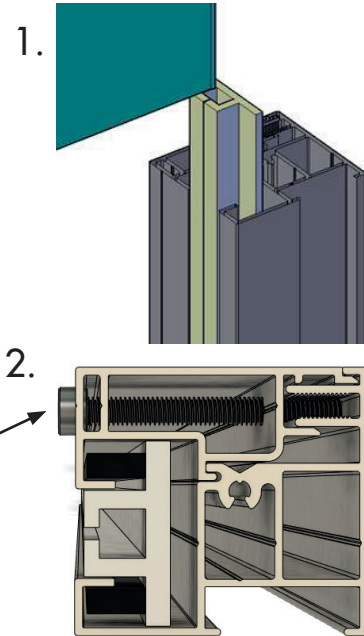
6. Sijoita ZIP-profiili periaatekuvan 1 ja 2 mukaisesti.



## 7. MOOTTORIN ASENTAMINEN

1. Kytke moottori virtalähteeseen.
2. Laske kangasta muutamia senttimetrejä.
3. Pujota kangas ZIP-profiilien läpi molemmilta puolilta ja asenna ZIP-profiili ohjausprofilleihin.

4. Asenna peitelista kuvan 2 mukaisesti. Kiinnitä peitelista ruuveilla ohjausprofiliin peitelistaan tehtyjen reikien mukaisesti, katso kuva 2.



HUOM! Tarkista, että kangas on asennettu oikein ZIP-profiileihin koko matkalta.

## 8. Ohjeet moottorin ohjaamiseksi kauko-ohjaimella

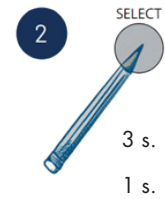
- Kaikissa Selve-kaukosäätimissä on merkkivalo, seuraa sitä asennuksen aikana. Kun painat mitä tahansa painiketta, merkkivalo vilkkuu 3 sekunnin välein. Käytä tätä sekuntikellona ennen kuin aloitat asennuksen.
- Moottorin voi kytkeä suoraan pistorasiaan.
- Jatka asennusta 4 minuutin sisällä aloittamisesta, muuten moottori on käynnistettävä uudelleen ja asennus on aloitettava alusta.

Pidä kaukosäätimen SELECT-painike painettuna 3 sekunnin ajan. Kun asennat useita markiiseja, voit selvittää oikean kaukosäätimen painamalla kevyesti SELECT-painiketta, kunnes oikea moottori reagoi. Asennuksen aikana on valittava ja asetettava molemmat ääriasetnot.

1. Pidä kaukosäätimen STOP-painike painettuna 6 sekunnin ajan. Merkkivalo vilkkuu 2 kertaa.
2. Laske markiisi haluttuun alääriasentoon ja vahvasta pitämällä STOP-painike painettuna 3 sekunnin ajan. Markiisi pysähtyy välittömästi.
3. Nosta markiisi haluttuun yläääriasentoon ja vahvasta pitämällä STOP-painike painettuna 3 sekunnin ajan. Markiisi pysähtyy välittömästi. Nyt molemmat ääriasennot on valittu.



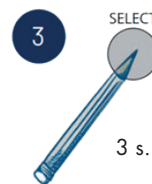
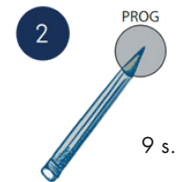
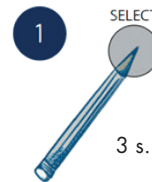
1. Paina PROG. Merkkivalo palaa vihreänä.
2. Pidä kaukosäätimen SELECT-painike painettuna 3 sekunnin ajan asennuksen lopettamiseksi tai paina SELECT-painiketta 1 sekunnin ajan jatkaaksesi seuraavan markiisin kanssa.



1 s.

### Ääriasentojen palauttaminen

1. Pidä kaukosäätimen SELECT-painike painettuna 3 sekunnin ajan. Moottori regoi ja markiisi liikahtaa.
2. Pidä PROG-painike painettuna 9 sekunnin ajan.
3. Aseta ääriasennot edellä kuvatulla tavalla.



# Kunnossapito-ohjeita

## Profilit

- Puhdista kaikki profilit haalealla vedellä ja saippualla tai käsitiskiaineella sekä pehmeällä sienellä tai rätillä. Usein pelkkä vesi voi riittää.

## Kangas

- Pyyhi pölyt kankaasta pehmeällä harjalla tai puhdista se haalealla vedellä ja pehmeällä sienellä.
- Huolehdi, että kangas on täysin kuivunut, ennen kuin rullaat sen takaisin kiinni. Muutoin kangas voi alkaa homehtua. Sama pätee myös, jos kangas on kastunut sateen yllättäessä. On tärkeää avata koko markiisi ja antaa sen kuivua kunnolla.
- Käytä vain mietoja puhdistusaineita poistaaksesi tahroja kankaasta. Huuhtelee puhdistusaine hyvin pois kankaasta ja anna kankaan kuivua.
- Jos markiisin kangas on rypistynyt, anna markiisin olla alhaalla, jotta kangas oikenee.