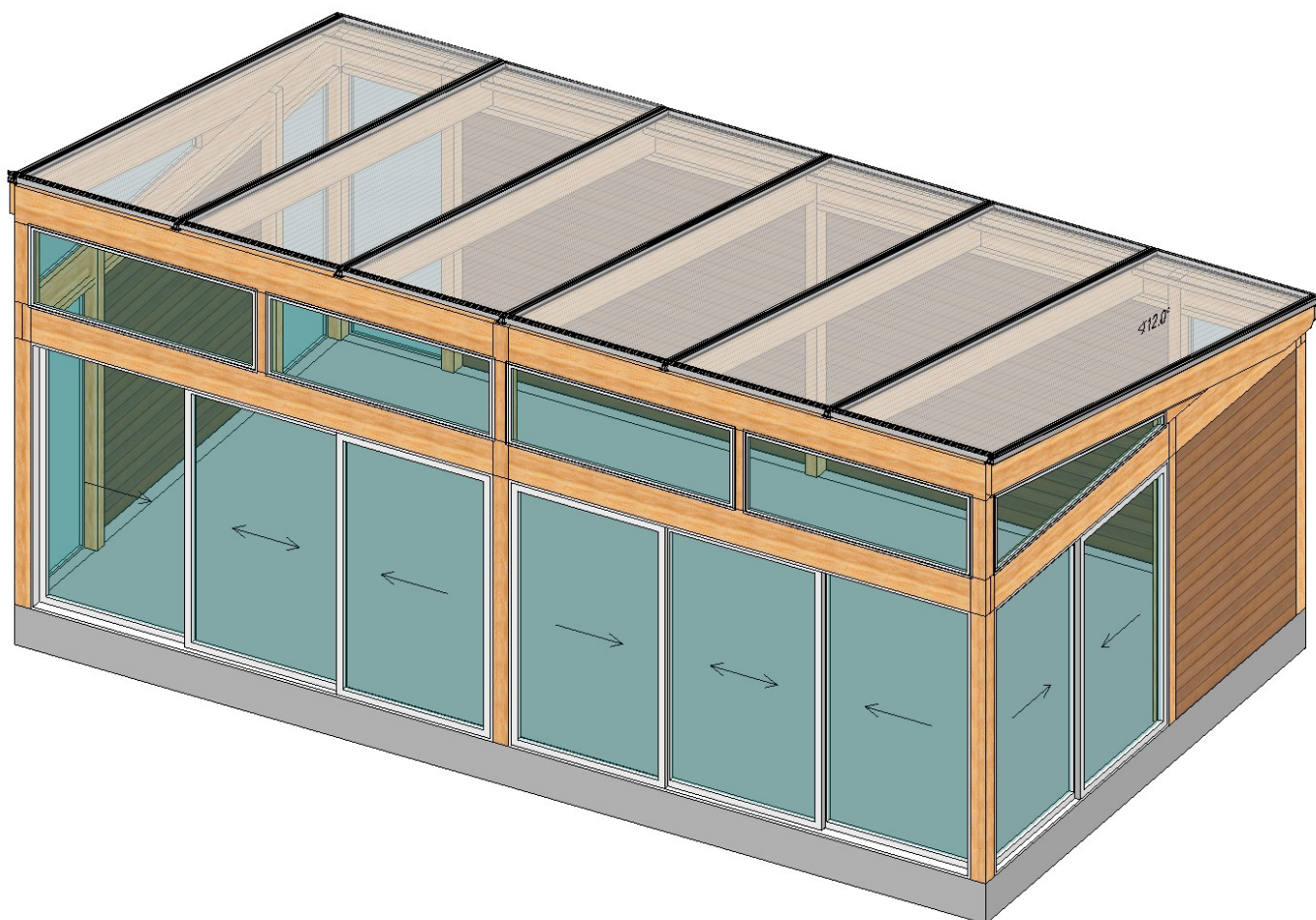


MONTERINGSANVISNING FRISTÅENDE ATTEFALL 30 M2



Willab Garden®

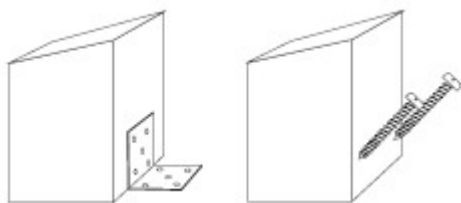
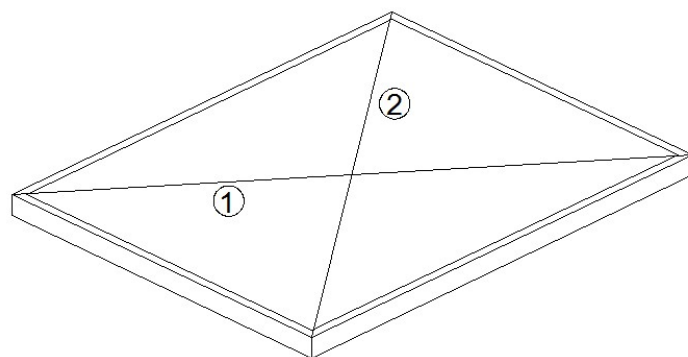
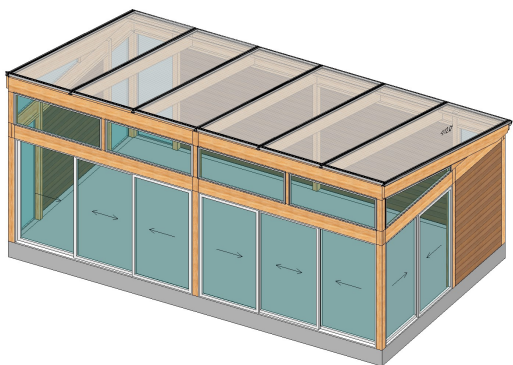
Tomtaholmsvägen, Östra Karup 269 21 Båstad, Sverige

Telefon 0431-686 00 • Fax 0431-686 10 • www.willabgarden.se • info@willabgarden.se

LÄS IGENOM HELA MONTERINGSANVISNINGEN INNAN DU PÅBÖRJAR MONTERING.

ATT TÄNKA PÅ INNAN MONTERING:

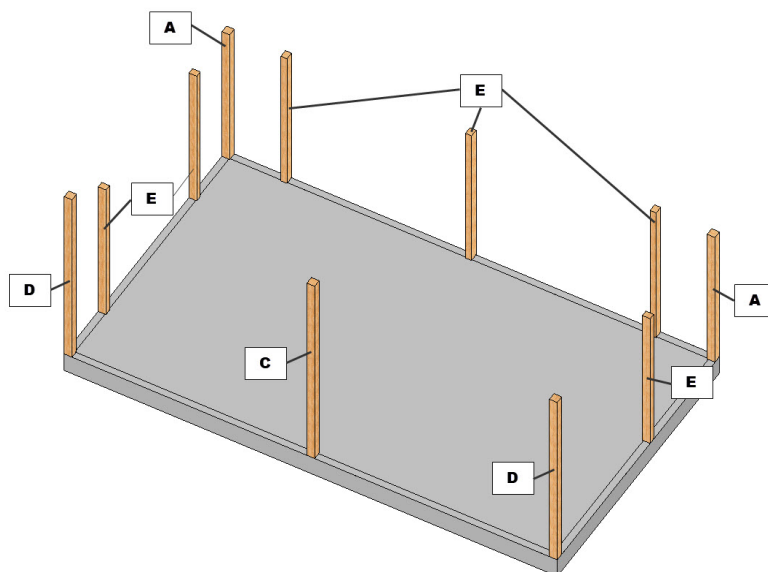
- Kolla igenom din leverans så att denna är komplett och så att ingenting har blivit skadat under transporten.
- Stommen bör grundmålas före montering. Ändträ och andra delar du inte kommer åt efter montering, skall färdigmålas. Rådgör med din färghandlare för val av lämplig färgtyp.
- Kontrollera grundmåttan så att dessa stämmer med dina ritningar. Kryssmät! Båda diagonalerna, 1 och 2, skall vara lika långa. Se typexempel nedan:



DETALJNUMMER PÅ RITNINGAR HÄNVISAR TILL STOMSPEKIFIKATIONEN.

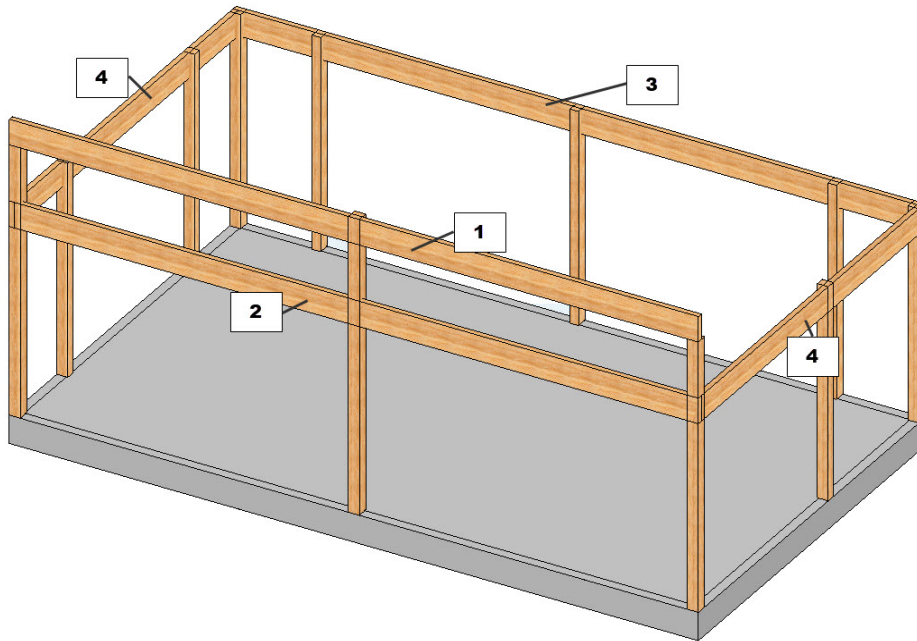
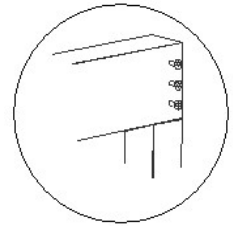
1. Fäst stolparna mot grunden. Detta kan göras på olika sätt, beroende på vad du har för grund. Se exempel ovan. För att skydda stolparna mot fukt bör en fuktspärre placeras under stolparna. Sträva stolparna tillfälligt så att de står rakt inför nästa moment.

Skruv för infästning i grund och fasad ingår ej.

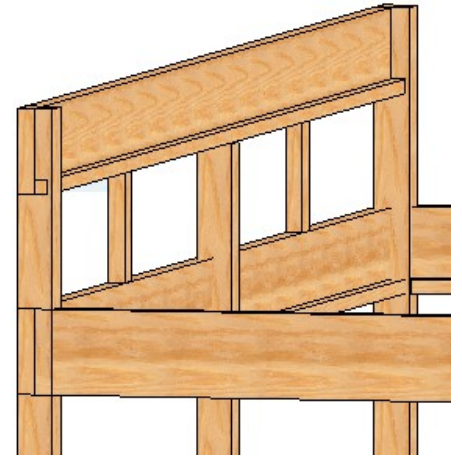
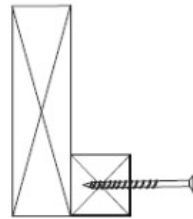


Haken i alla stolparna vänds utåt.

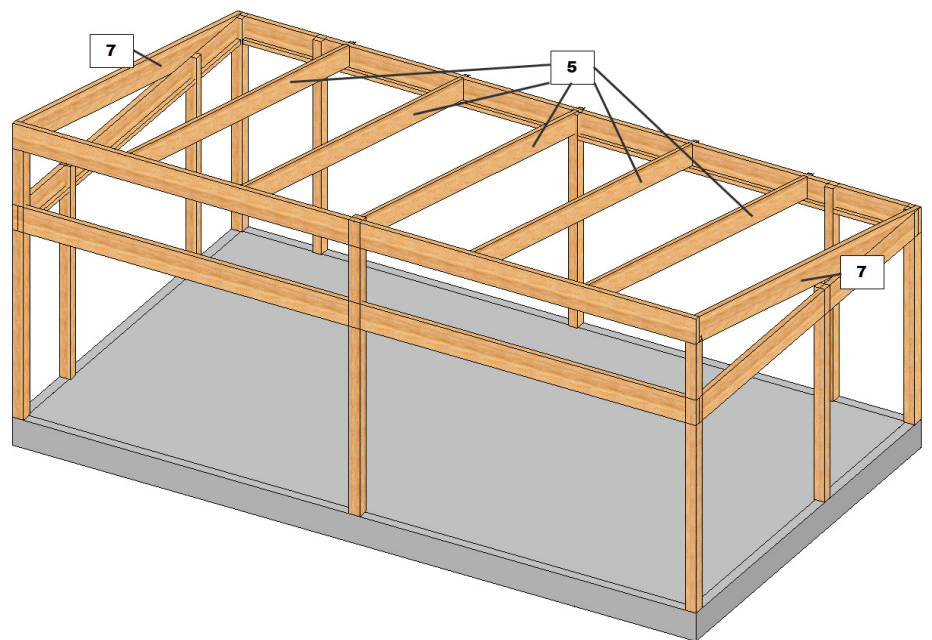
2. Börja med att montera bakre bärlinan(3) samt de båda främre bärlinorna(1/2). Dessa placeras och skruvas fast i hakningen på stolparna. Läg därefter sidobalkarna(4) på plats. Justera in stolparna, så att dessa står helt rakt innan de skruvas fast.



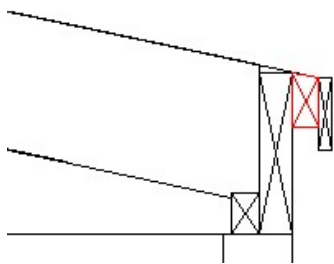
3. Limma och skruva fast regel(10) 45x45 mm i nederkant av insida främre bärlina, samt på de båda sidobalkarna. På den bakre bärlinan monteras regel 45x70(11).
Lim medföljer ej.



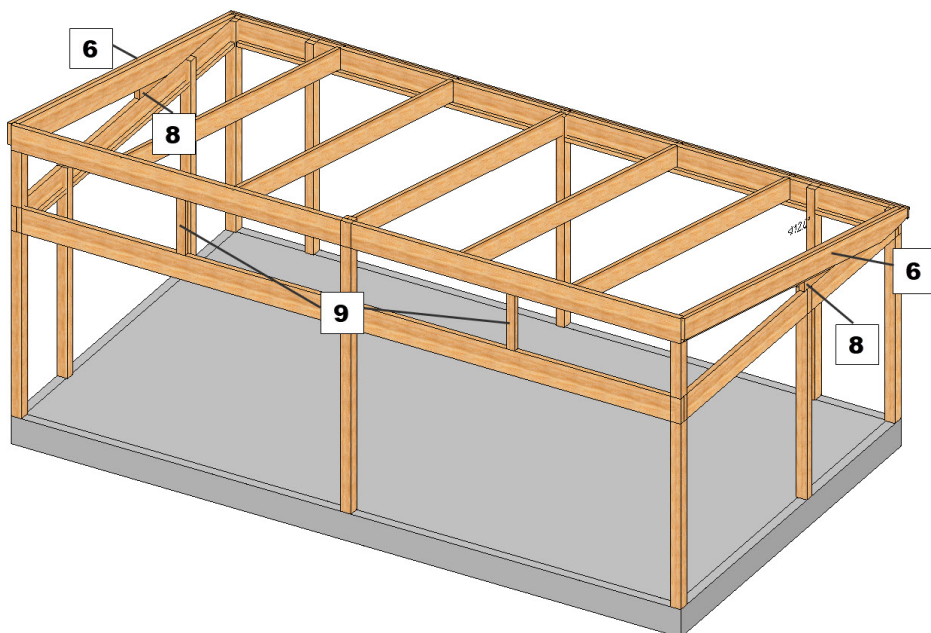
4. Montera fast gavelkilarna(7) ovanpå sidobalkarna och mot de främre stolparna. Dessa fästes i stolparna och i sidobalkarna. OBS! Gavelkilen är ingen takbalk och på denna ska ingen takprofil monteras! Fortsätt därefter med mittakbalkarna(5). Fördela dessa enligt c/c-mått från din ritning. Mittakbalkarnas urhakning placeras i de monterade reglarna på bärlinorna.



5. Skruva fast tassregeln(12) i ovankanten av den bakre bärlinan som en förlängning av mittakbalkarna. Denna skall både skruvas och limmas.



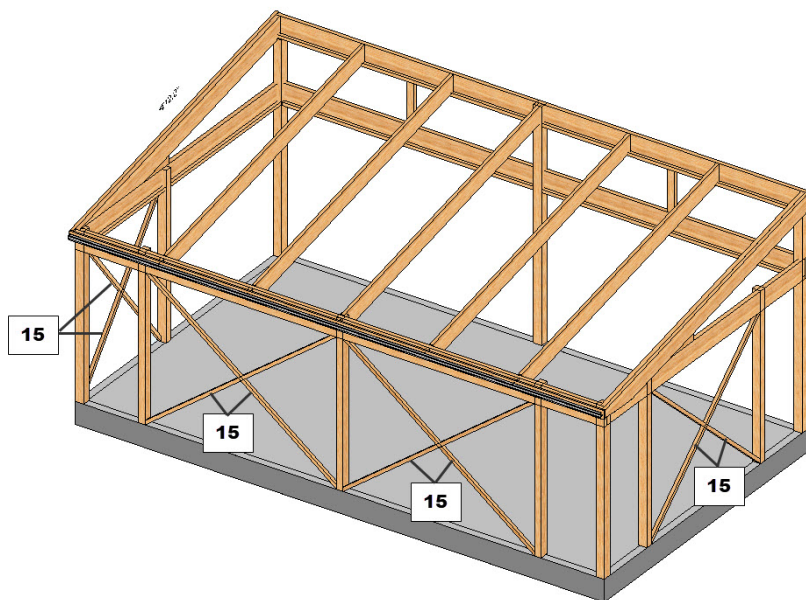
Lim medföljer ej!



6. Montera därefter fast gaveltakbalkarna(6). Dessa skruvas fast direkt utanpå gavelkilarna. Följ ovankanten av tassregeln och den främre bärlinan.

7. Skruva fast stolparna (9) som ska sitta mellan de fasta glasen i fronten enligt mått från din ritning. Montera också fast utfyllnadskilarna (8) mellan gavelkil och sidobalk.

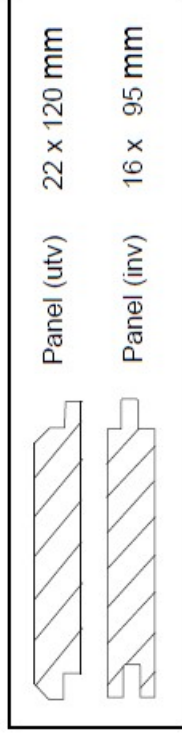
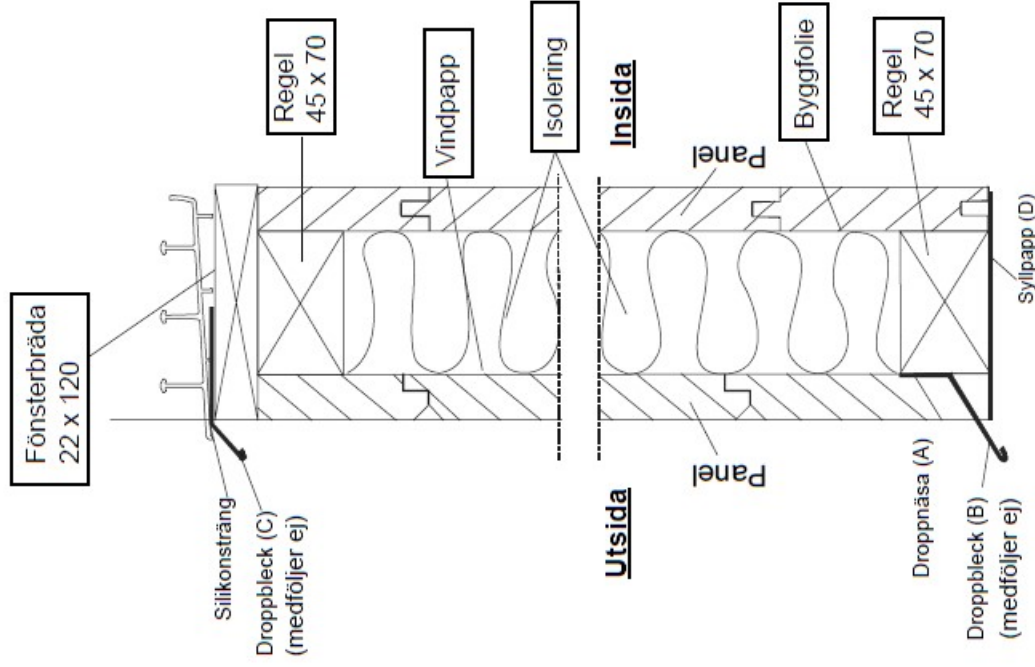
8. På de ställen panelväggarna skall monteras skruvas nu vindkryssen fast. Kapa till reglarna och skruva fast dessa i stolpar och bärlinor, så att de bildar ett kryss. Dessa är väldigt viktiga för konstruktionens stadga och stabiliserar stommen ytterligare, så se till att uterummet är noga invägt innan infästning sker. När vindkryssen är monterade kapas reglarna för panelväggen till och monteras mellan vindkryssen. Fortsätt därefter med panelväggen enligt separat monteringsanvisning.



Willab Garden®

Tomtaholmsvägen, Östra Karup 269 21 Båstad, Sverige
 Telefon 0431-686 00 • Fax 0431-686 10 • www.willabgarden.se • info@willabgarden.se

Principskiss isolerad liggande panelvägg.

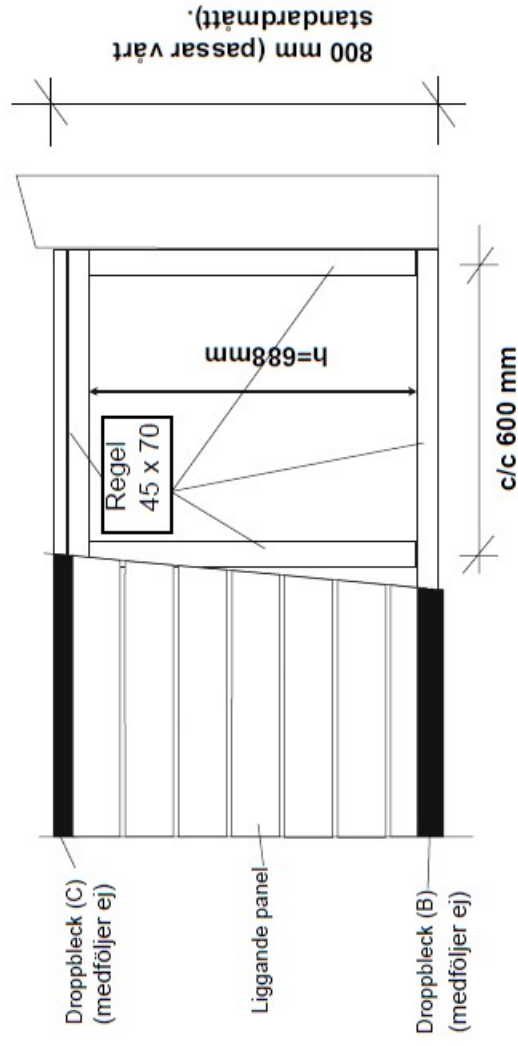
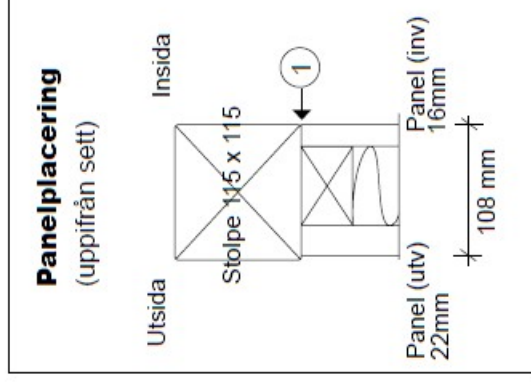


Montera bröstväggen på de ställen där du valt att ha fönster.
Placera innerpanelen i liv med stolpens innerkant (1) Se panelplaceringsskiss.

Panelen bör snedsågas i underkanten, så kallad droppnåsa (A) och förses med ett droppbleck (B) (medföljer ej). Mellanrummet mellan droppblecket och panelunderkanten ska vara minst 20 mm för att möjliggöra underhåll.

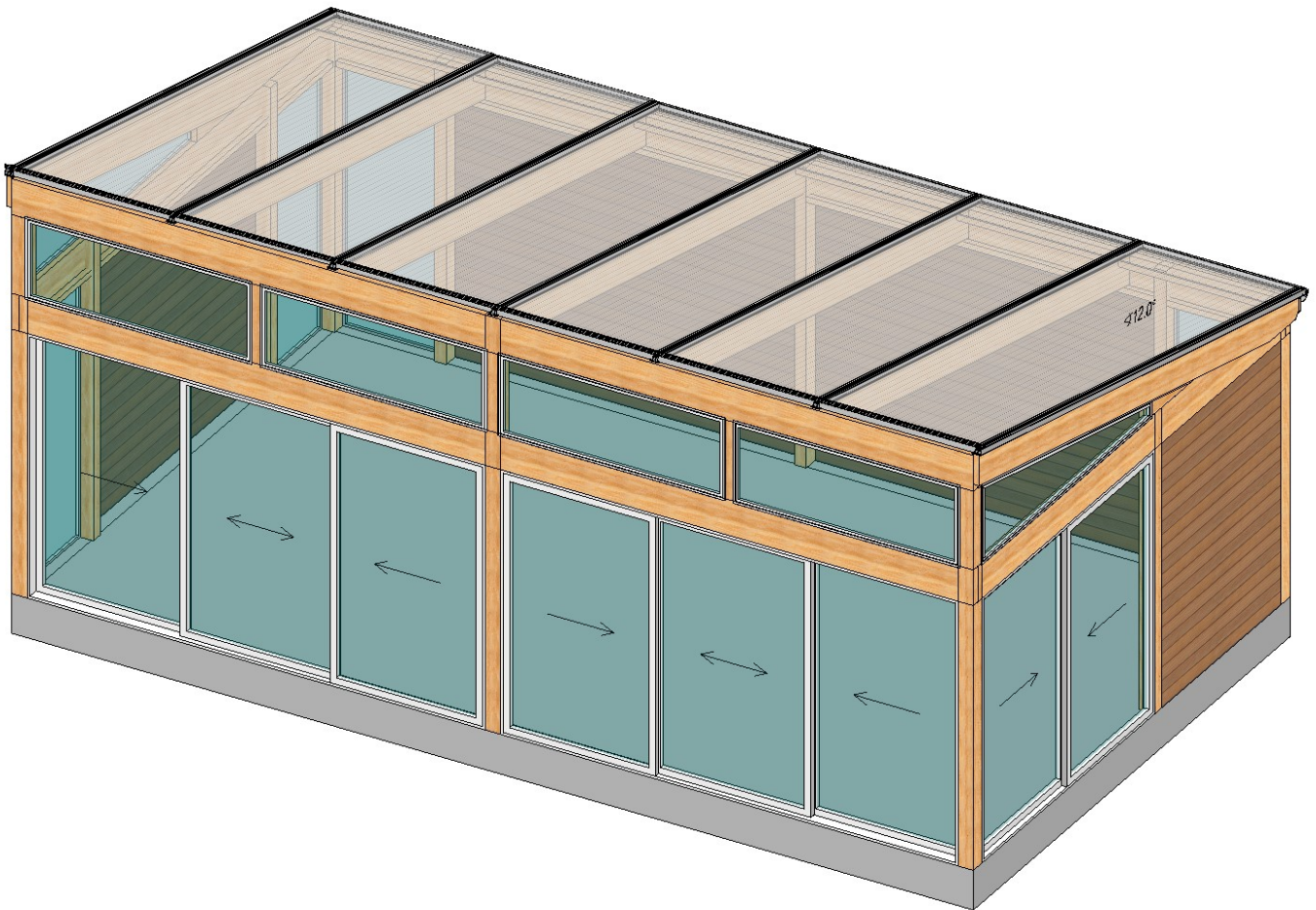
Ett droppbleck (C) (medföljer ej) rekommenderas också mellan fönsterbrädan och undre spårprofilen. Lägg en silikonsträng i framkanten mellan spårprofilen och droppblecket innan spårprofilen skruvas på plats.

Under syllan bör det placeras en syllpapp (D).



$h(\text{mm}) = \text{tot höjd}(\text{mm}) - 112 (\text{mm})$
Ex: $h = 800 - 112 = 688 \text{ mm}$

MONTAGEANLEITUNG FREISTEHENDES NEBENGEBÄUDE 30 m²



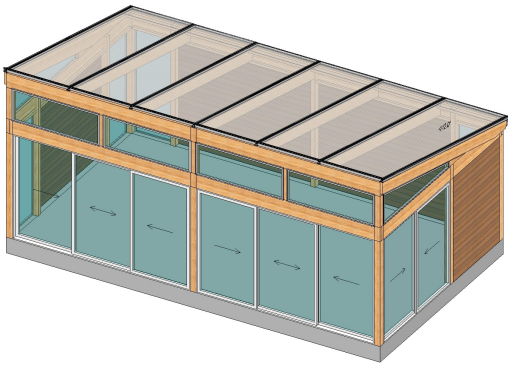
Willab Garden®

Tomtaholmsvägen, Östra Karup 269 21 Båstad, SCHWEDEN

Telefon 0431-686 00 • Fax 0431-686 10 • www.willabgarden.se • info@willabgarden.se

BITTE LESEN SIE DIE GESAMTE MONTAGEANLEITUNG, BEVOR SIE MIT DER MONTAGE BEGINNEN.

WICHTIGE DINGE, DIE VOR DER MONTAGE ZU BEACHTEN SIND:

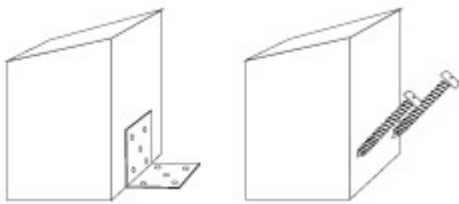
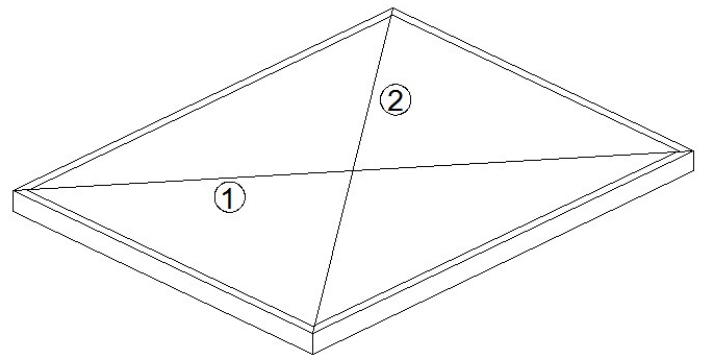


- Überprüfen Sie Ihre Lieferung, um sicherzustellen, dass sie vollständig ist und nichts beim Transport beschädigt wurde.

- Der Rahmen sollte vor der Montage grundiert werden. Hirnholz und andere Teile, die Sie nach der Montage nicht erreichen können, sollten bereits fertig lackiert werden. Wenden Sie sich für die Auswahl des passenden Farbtyps an Ihren Farbhändler.

- Überprüfen Sie, ob die Grundmaße Ihren Zeichnungen entsprechen. Messen Sie Kreuzweise! Beide Diagonalmäße – (1) und (2) – müssen gleich sein.

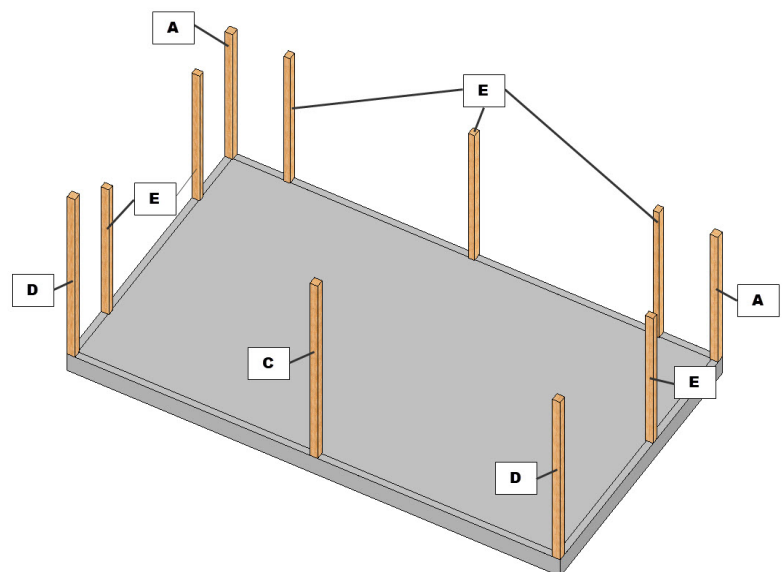
- Siehe Beispiel unten:



DETAILNUMMERN AUF DEN ZEICHNUNGEN WEISEN AUF DIE SPEZIFIKATIONEN DES RAHMENS HIN.

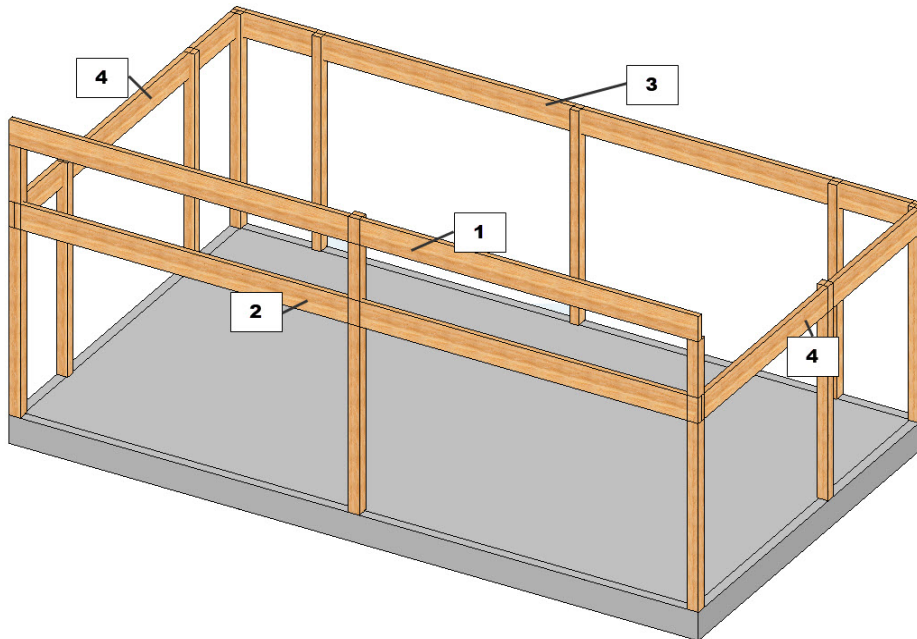
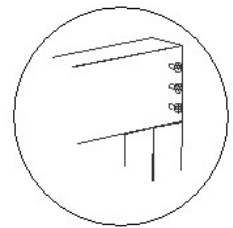
1. Befestigen Sie die Pfosten am Fundament. Das kann je nach Ihrem Fundament unterschiedlich erfolgen. Siehe Beispiel oben. Um die Pfosten vor Feuchtigkeit zu schützen, sollte eine Feuchtigkeitssperre unter den Pfosten angebracht werden. Setzen Sie die Pfosten vorübergehend so ein, dass gerade stehen.

Schrauben zur Befestigung in Fundament und Fassade sind nicht im Lieferumfang enthalten

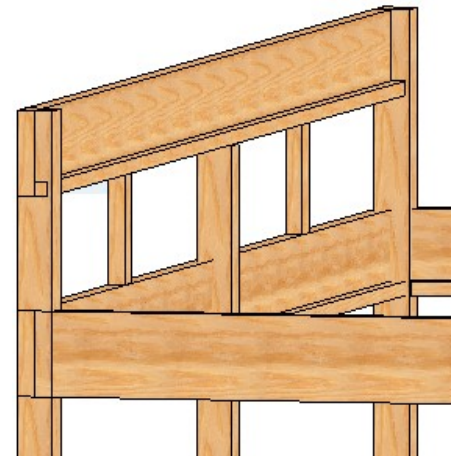
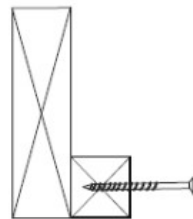


Die Aussparung in allen Pfosten wird nach außen ausgerichtet

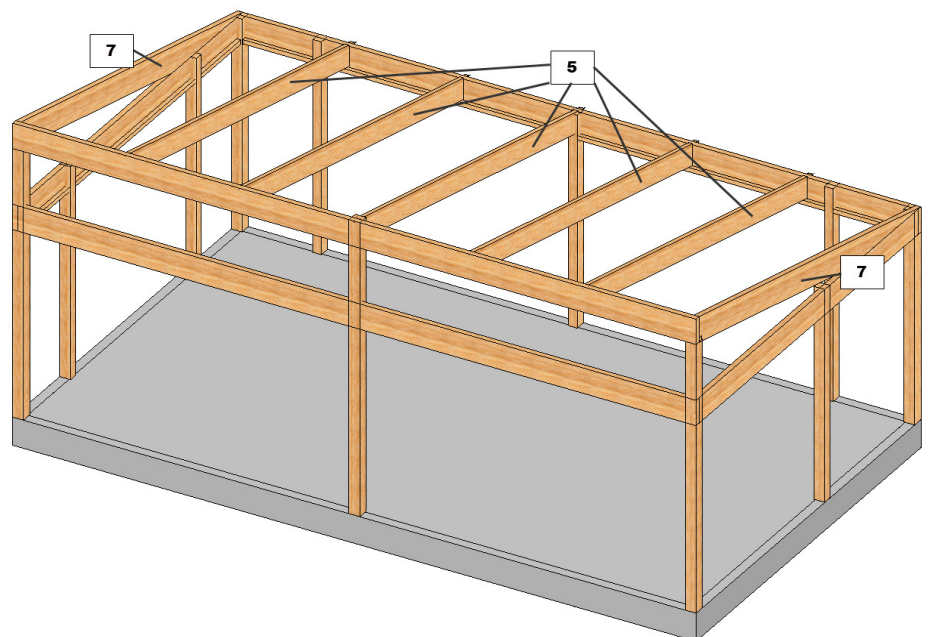
2. Beginnen Sie damit, die hintere Querpfette (3) sowie die beiden vorderen Querpfetten (1/2) zu montieren. Diese werden in den Aussparungen auf den Pfosten eingehängt und festgeschraubt. Danach positionieren Sie die Seitenbalken (4). Stellen Sie die Pfosten so auf, dass diese richtig gerade stehen, bevor sie festgeschraubt werden.



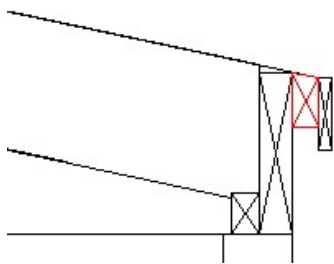
3. Leimen und schrauben Sie die 45x45-Leiste (10) an der Unterkante der vorderen Querpfetten-Innenseite sowie an den beiden Seitenbalken fest. Auf der hinteren Querpfette montieren Sie die 45x70-Leiste (11). Der Leim ist im Lieferumfang nicht enthalten.



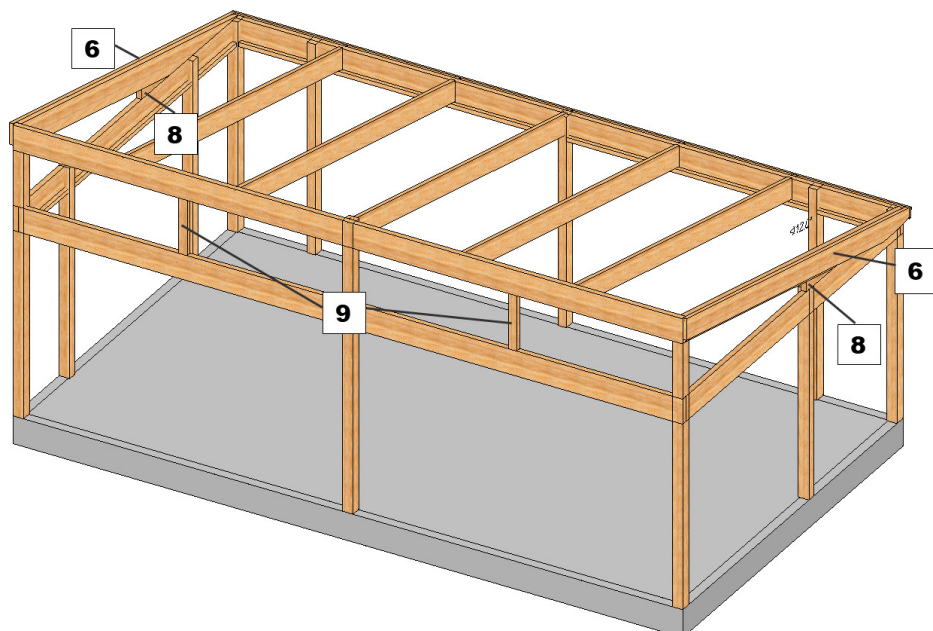
4. Montieren Sie die Giebelkeilen (7) oberhalb der Seitenbalken und an den vorderen Pfosten fest. Diese werden an den Pfosten und den Seitenbalken befestigt. ACHTUNG! Giebelkeile sind keine Sparren und es sollte kein Dachprofil auf ihnen montiert werden! Fahren Sie danach mit den mittleren Sparren (5) fort. Verteilen Sie diese laut Mittenabstand von Ihrer Zeichnung. Die Aussparung der mittleren Sparren wird auf die montierten Leisten der Querpfette gesetzt.



5. Schrauben Sie den Riegel (12) an der Oberkante der hinteren Querpfette als Verlängerung der mittleren Sparren fest. Diese müssen sowohl fest geschraubt als auch geleimt werden.



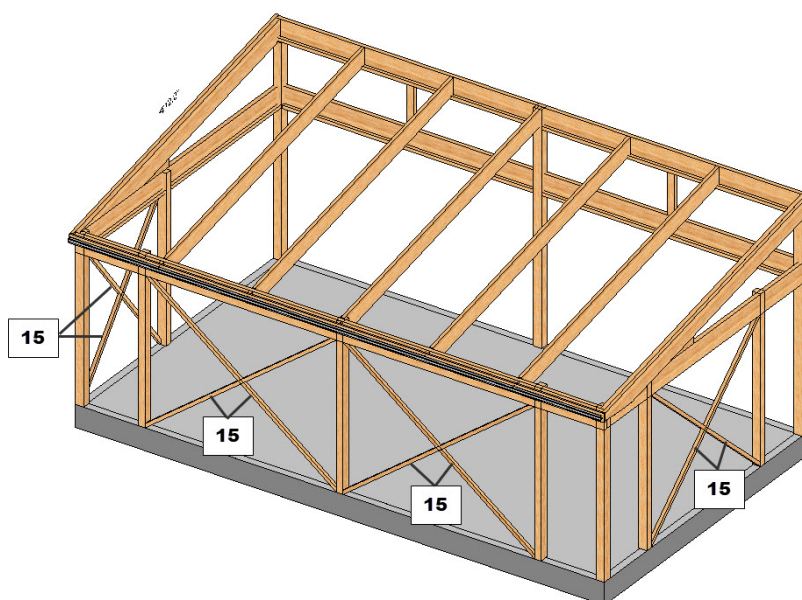
Der Leim ist nicht im Lieferumfang enthalten!



6. Montieren Sie danach die Giebelsparren (6). Diese werden direkt außen an die Giebelkeilen festgeschraubt. Folgen Sie der Oberkante des Riegels(12) und der vorderen Querpfette.

7. Schrauben Sie die Pfosten (9) fest, die sich gemäß dem Maß Ihrer Zeichnung zwischen dem feststehenden Glas an der Front befinden sollen. Montieren Sie auch die Keile (8) zwischen dem Giebelsparren und dem Seitenbalken.

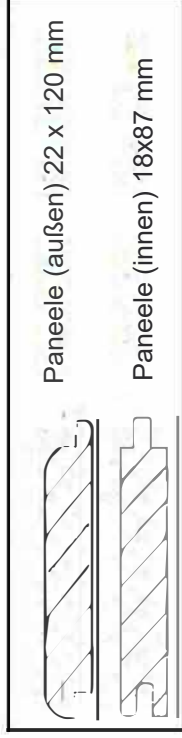
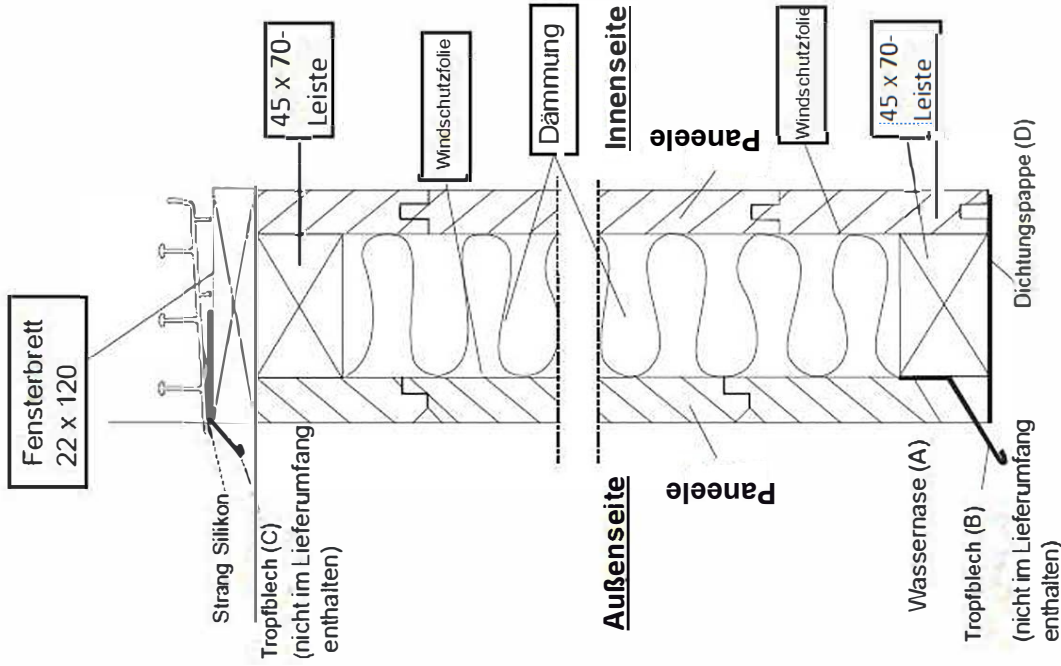
8. An den Stellen, an denen die Paneelwände montiert werden sollen, werden nun die Kreuzstreben festgeschraubt. Schneiden Sie die Leisten zu und schrauben Sie diese an den Pfosten und den Querpfetten fest, so dass sie ein Kreuz bilden. Diese sind sehr wichtig für die Stabilität der Konstruktion und stabilisieren den Rahmen zusätzlich. Achten Sie also darauf, dass der Wintergarten genau austariert ist, bevor Befestigung erfolgt. Wenn die Kreuzstreben montiert sind, werden die Leisten für die Paneelwände zugeschnitten und zwischen die Kreuzstreben montiert. Fahren Sie danach gemäß der Montageanleitung mit der Paneelwand fort.



Willab Garden®

Tomtaholmsvägen, Östra Karup 269 21 Båstad, SCHWEDEN
 Telefon 0431-686 00 • Fax 0431-686 10 • www.willabgarden.se • info@willabgarden.se

Schematische Darstellung einer isolierten liegenden Paneelwand.



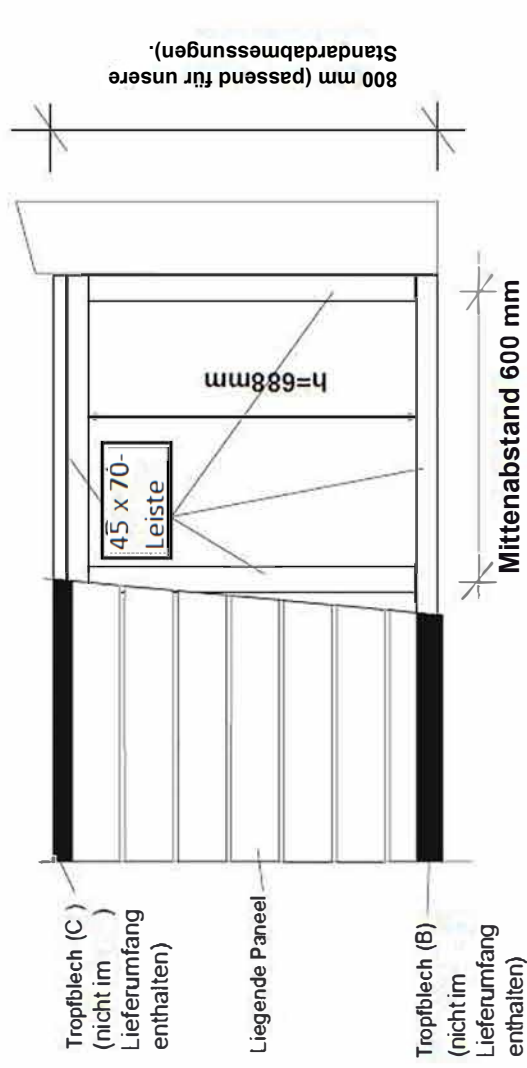
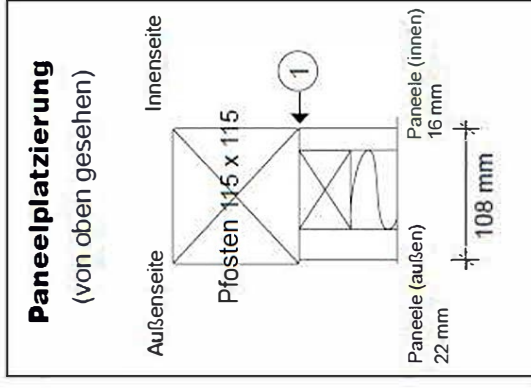
Montieren Sie die Vorderwand an den Stellen, für die Sie Fenster gewährt haben.

Platzieren Sie das innere Paneel bündig mit der Innenseite des Pfostens (1).
Siehe Fenster zur Paneelplatzierung.

Das Paneel sollte unten abgeschrägt gesägt werden (so genannte Wassernase (A)) und mit einem Tropfblech (B) (nicht im Lieferumfang enthalten) ausgestattet werden. Der Spalt zwischen dem Tropfblech und der Unterkante der Platte muss mindestens 20 mm betragen, damit die Pflege später möglich ist.

Ein Tropfblech (C) (nicht im Lieferumfang enthalten) wird auch zwischen dem Fensterbrett und der Unterschiene empfohlen. Bringen Sie einen Strang Silikon an der Vorderkante zwischen der Schiene und dem Tropfblech an, bevor Sie die Schiene festschrauben.

Legen Sie unter die Schwelle Dichtungspappe (D).



h (mm) = Gesamthöhe (mm) - 112 (mm)
Beispiel $h = 800 - 112 = 688$ mm